

**Gebrauchsanleitung**

**DEUTSCH**

**XL1003 - XL1005  
XEBPC-16EU-D  
XEBPC-16EU-M  
XEBPL-16EU-D  
XEBPL-16EU-M**

**ACHTUNG: Lesen Sie die Anleitung vor dem Gebrauch des Geräts**



<b>EINLEITUNG</b>	<b>3</b>
<b>ERKLÄRUNG DER PIKTOGRAMME</b>	<b>3</b>
<b>VORWORT</b>	<b>4</b>
<b>SICHERHEITSNORMEN</b>	<b>4</b>



<b>ANLEITUNG FÜR DEN MONTEUR</b>	<b>6</b>
----------------------------------	----------



<b>ANLEITUNG FÜR DEN VERWENDER</b>	<b>21</b>
------------------------------------	-----------

# EINFÜHRUNG

Sehr geehrter Kunde,

wir bedanken uns und beglückwünschen Sie, dass Sie ein Gerät der Reihe **BakerTop™ / BakerLux™** erworben haben und wir hoffen, dass das der Beginn einer positiven und dauerhaften Zusammenarbeit ist.

Der von Ihnen ausgewählte Gärschrank ermöglicht es, konstant und präzise die Temperatur und die Feuchtigkeit während des Gärprozesses zu kontrollieren. Dadurch wird drastisch die Arbeitszeit im Vergleich zu klassischen Methoden gesenkt und ein exzellentes Ergebnis wie bei der traditionellen Vorgehensweise garantiert.

Der Gärschrank integriert in die Öfen der Reihe **BakerTop™ / BakerLux™** ermöglicht es, eine komplette und vielseitige Backstation für jeden Gebrauch zu haben.

UNOX S.p.A.

Händler:

Monteur:

Montagedatum:

## Erklärung der Piktogramme



Gefahr! Sofortige Gefahr oder gefährliche Situation, die zu Verletzungen oder zum Tode führen kann.



Brandgefahr!



Stromschlaggefahr!



Die Gebrauchsanleitung lesen



Verbrennungsgefahr



Empfehlungen und nützliche Informationen



Erdungssymbol



Potentialausgleichssymbol



Siehe anderes Kapitel



## Vorwort

---

In diesem Handbuch finden Sie eine Erklärung der Montage und des Gebrauch der Gärschränke der Reihen **XL1003 - XEBPC-16EU-M - XEBPL-16EU-M *Manual*** und **XL1005 - XEBPC-16EU-D - XEBPL-16EU-D *Dynamic***.

**Die Modelle XL1003 - XEBPC-16EU-M - XEBPL-16EU-M *Manual*** haben manuelle Steuerungen.

**Die Modelle XL1005 - XEBPC-16EU-D - XEBPL-16EU-D *Dynamic*** haben digitale Steuerungen.

Die Montage- und Gebrauchsanleitung ist für beide Modelle gültig, mit Ausnahme der aufgeführten Unterschiede.

## Sicherheitsnormen

---



### Sicherheitsnormen zur Montage und Wartung

- **Vor der Montage und der Wartung des Geräts lesen Sie aufmerksam dieses Handbuch und bewahren es zur weiteren Befragung für die einzelnen Bediener auf.**
- **Alle Montage- und außerordentlichen Wartungsvorgänge dürfen nur von qualifiziertem und von UNOX befugtem Fachpersonal gemäß den im Lande geltenden Normen zur Anlage und Sicherheit am Arbeitsplatz durchgeführt werden.**
- Bevor Sie Montage- oder Wartungseingriffe durchführen, lösen Sie das Gerät vom Strom und der Wasserversorgung.
- Bevor Sie das Gerät montieren, kontrollieren Sie, dass alle Anlagen mit den im Nutzerland geltenden Normen und den Normen auf dem Kennschild entsprechen.
- Eingriffe oder Veränderungen, die nicht genehmigt wurden und nicht in diesem Handbuch aufgeführt werden, heben die Garantie auf.
- Eine Montage oder eine Wartung, die nicht in diesem Handbuch angegeben wird, kann zu Verletzungen oder Todesfällen führen.
- Während der Montage des Geräts ist der Durchgang oder der Aufenthalt von nicht qualifiziertem Personal in der Arbeitszone verboten.
- Das Verpackungsmaterial, das eventuell gefährlich sein kann, muss von Kindern oder Tieren ferngehalten und richtig gemäß den lokalen Normen entsorgt werden.
- Das Schild mit den technischen Daten liefert wichtige Daten: Diese sind grundlegend bei einer Anfrage auf einen Wartungs- oder Reparatüreingriff des Geräts: Entfernen Sie das Schild, beschädigen oder verändern es nicht.
- Wenn diese Normen nicht beachtet werden, kann es zu Schäden, Verletzungen oder auch zu Todesfällen kommen. Die Garantie entfällt in diesem Fall und entbindet UNOX von jeglicher Verantwortung.



### Sicherheitsnormen für den Gebrauch

- **Vor dem Gebrauch und der ordentlichen Wartung des Geräts lesen Sie aufmerksam dieses Handbuch und bewahren es zur weiteren Befragung für die einzelnen Bediener auf.**
- **Der Gebrauch und die Reinigungsvorgänge, die von Vorgängen in dieser Anleitung abweichen, werden als ungeeignet angesehen und können Schäden, Verletzungen und Todesfälle hervorrufen. In diesem Fall wird die Garantie aufgehoben und UNOX übernimmt keine Haftung.**
- Das Gerät darf nicht von Kindern unter 8 Jahren oder von Personen mit körperlichen, sinnlichen oder mentalen eingeschränkten Fähigkeiten oder mit fehlender Erfahrung oder fehlendem Wissen bedient werden, wenn keine Überwachung vorhanden ist oder nur nachdem die Personen die nötigen Hinweise zum sicheren Gebrauch des Geräts erhalten haben und die zusammenhängenden Gefahren erkannt und verstanden wurden. Kinder dürfen nicht mit dem Gerät spielen. Die Reinigungs- und Wartungsarbeiten dürfen nur von einem Nutzer

- durchgeführt werden und dürfen nicht von Kindern ohne Überwachung gemacht werden.
- Die Kinder müssen überwacht werden, damit diese nicht an dem Gerät arbeiten.
  - Dieses Gerät darf ausschließlich wie folgt verwendet werden:
    - von qualifiziertem Personal, das regelmäßig geschult wird;
    - zum Gären von Lebensmittelprodukten.
  - Überwachen Sie das Gerät während der Funktion.
  - Wenn das Gerät nicht funktioniert oder wenn die Funktionen abweichen, bei strukturellen Veränderungen, oder wenn die Stromversorgung und die Wasserversorgung unterbrochen ist, kontaktieren Sie den befugten Kundendienst von UNOX, ohne vorher mit der Reparatur zu beginnen. Bei einer eventuellen Reparatur müssen Original-Ersatzteile von UNOX verwendet werden.
  - Es wird empfohlen, sich zu versichern, dass das Gerät sich in einem perfekten Gebrauchs- und Sicherheitszustand befindet. Daher sollte einmal im Jahr die Wartung und die Kontrolle vom befugten Kundendienst durchgeführt werden.
  - Das maximal zulässige Gewicht für jedes Blech ist 5 Kg: Höhere Ladungen beschädigen die Metallführungen und die Bleche selbst.
  - Ziehen Sie immer die Haltebremse der Vorderräder nach dem Einführen in die Gärungskammer und jedes Mal, wenn die Wagen nicht verschoben werden müssen.
  - Fixieren Sie immer die in die Führungen eingeführten Bleche.



#### **VERBRENNUNGS- UND VERLETZUNGSGEFAHR!**

- Während des Gärens und bis zur Abkühlung jedes Teil des Ofens, achten Sie auf Folgendes:
  - Nur den Griff des Geräts anfassen, da die Außenteile heiß sind.
  - Wenn es nötig ist, die Tür zu öffnen, führen Sie diesen Vorgang sehr langsam und vorsichtig durch. Achten Sie auf den austretenden Dampf und auf die hohen Temperaturen in der Gärungskammer.
  - Um die Behälter, das Zubehör und die anderen Objekte in der Gärungskammer zu bewegen, ziehen Sie immer Thermohandschuhe an.
  - Seien Sie sehr vorsichtig beim Herausziehen der Bleche aus der Gärungskammer. Wenn die Bleche heiße Flüssigkeiten enthalten, beim Herausziehen sehr vorsichtig sein und darauf achten, dass keine Flüssigkeiten austreten.
- Wenn die Behälter voll mit Flüssigkeiten sind (während der Gärung), nicht die oberen Ebenen verwenden, auf denen der Bediener nicht mehr in den Behälter gucken kann.



#### **BRANDGEFAHR!**

- Vor dem Gebrauch sich vergewissern, dass im Gerät keine nicht konformen Gegenstände sind (Gebrauchsanleitungen, Kunststoffsäcke usw.) oder Reinigungsmittelrückstände.
- **Keine Hitzequellen (zum Beispiel Grill, Fritteusen usw.), leicht entflammare Stoffe oder verbrennbare Stoffe in der Nähe des Geräts aufbewahren (z.B. Benzin, Treibstoff, Alkoholflaschen, usw...).**
- Halten Sie immer die Gärungskammer sauber und reinigen Sie sie regelmäßig nach jedem Gebrauch: Fette oder Lebensmittelrückstände, die nicht innen entfernt werden, könnten sich entzünden!



#### **STROMSCHLAGGEFAHR**

- Öffnen Sie nicht die Räume, die mit diesem Symbol gekennzeichnet sind: Nur von UNOX befugtes Fachpersonal darf diese öffnen.
- Wenn diese Normen nicht beachtet werden, kann es zu Schäden, Verletzungen oder auch zu Todesfällen kommen. Die Garantie entfällt in diesem Fall.



# ANLEITUNG FÜR DEN MONTEUR



## Inhalt

---

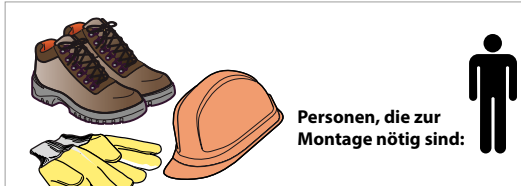
Auspacken	7
Entfernen der Schutzfolie	9
Kontrolle des Verpackungsinhalts	9
Positionierung	10
Technische Daten des Montageraums	10
Einzuhaltende Abstände	11
Positionierungsmodus für die Modelle XEBPC-16EU-M e XEBPC-16EU-D	12
Positionierungsmodus für die Modelle XEBPL-16EU-M e XEBPL-16EU-D	14
Nivellierung des Geräts	12-14
Einstellungen	16
Einstellung der Türschließung	16
Elektrische Anschlüsse	17
Durchzuführende Kontrollen	18
Wasseranschlüsse	18
Wasseranschlüsse: Wassereingänge	18
Technische Daten der Wassereingänge	18
Wasseranschlüsse: Wasserausgänge	20
Technische Daten des Abwassers	20
Wasseranschlüsse: Eingriffe	20




Vor der Montage des Geräts aufmerksam das Kapitel **“Sicherheitsnormen”** auf Seite 4 und Kapitel **“Vorwort”** auf Seite 4 lesen.

Während der Wartung geeignete Schutzkleidung tragen (Arbeitsschuhe, Schutzhandschuhe, usw....).

## Auspacken

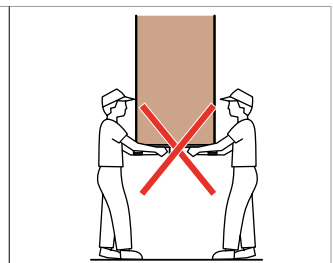
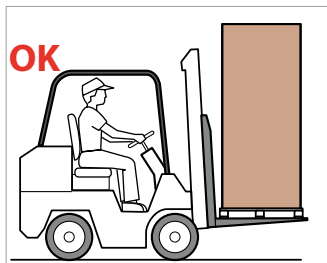
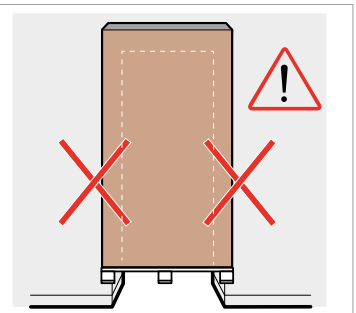
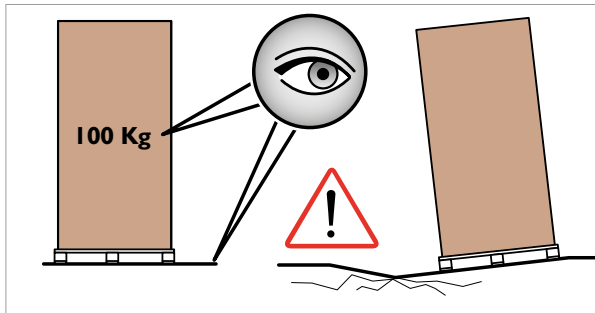
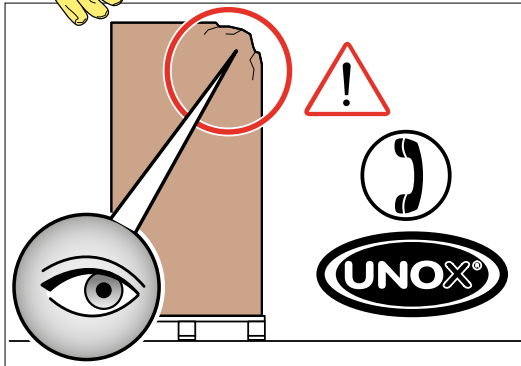


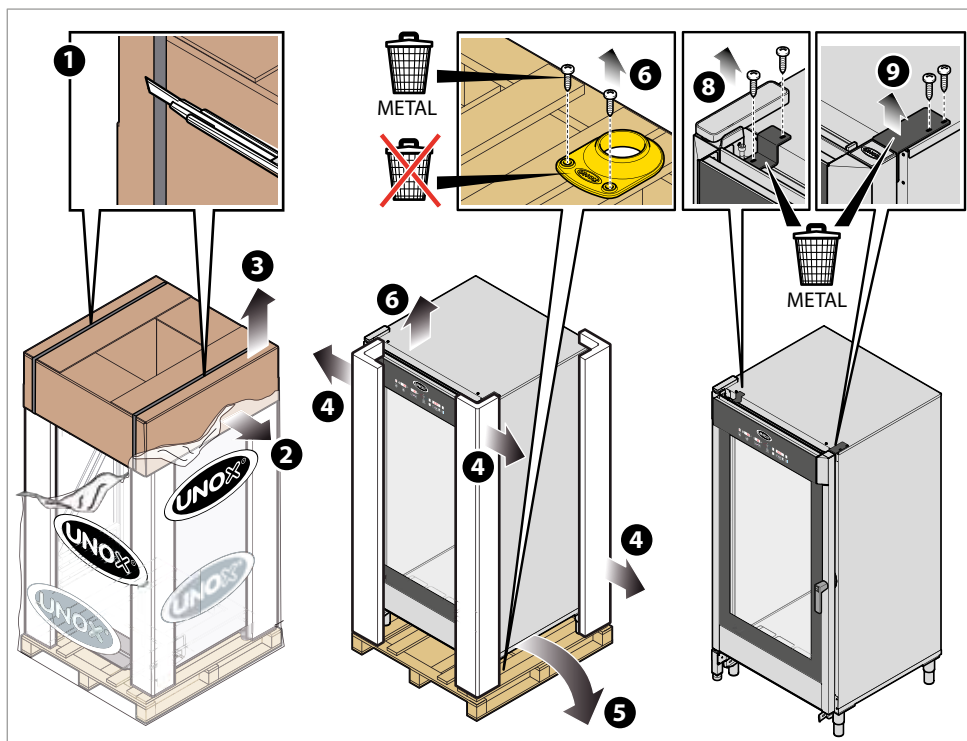
Personen, die zur Montage nötig sind: 

Beim Lieferung kontrollieren, dass keine sichtbaren Schäden vorhanden sind. Anderenfalls informieren Sie umgehend UNOX, und beginnen Sie NICHT mit der Montage.

Vor dem Transport des Geräts am Montageort, vergewissern Sie sich, dass:

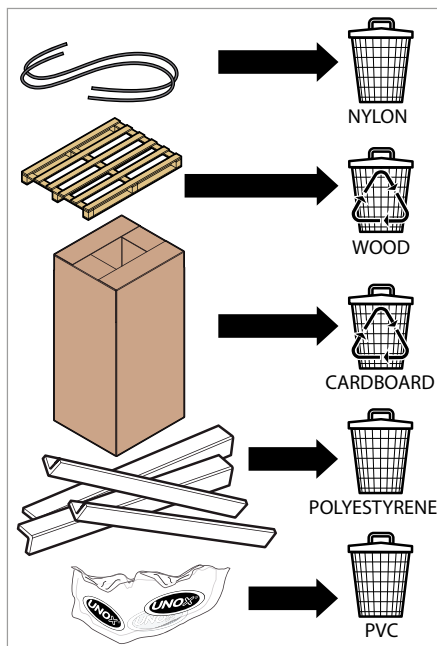
- das Gerät problemlos durch die Türen passt;
  - der Boden das Gewicht aushält.
- Der Transport muss mit mechanischen Mitteln erfolgen (z.B. Gabelstapler).



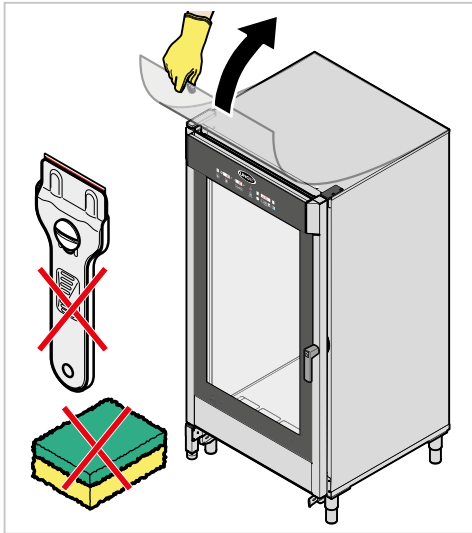


Das Verpackungsmaterial, das eventuell gefährlich sein kann, muss von Kindern oder Tieren ferngehalten und richtig gemäß den lokalen Normen entsorgt werden.

UNOX verfolgt seit Jahren die **NON-STOP Efforts**-Philosophie und erhöht die Umweltverträglichkeit der eigenen Produkte und reduziert immer weiter den energetischen Verbrauch und die Verluste. UNOX möchte die Umwelt schützen und fordert dazu auf, das Material in den jeweiligen Behältern getrennt zu entsorgen.



## Entfernen der Schutzfolie

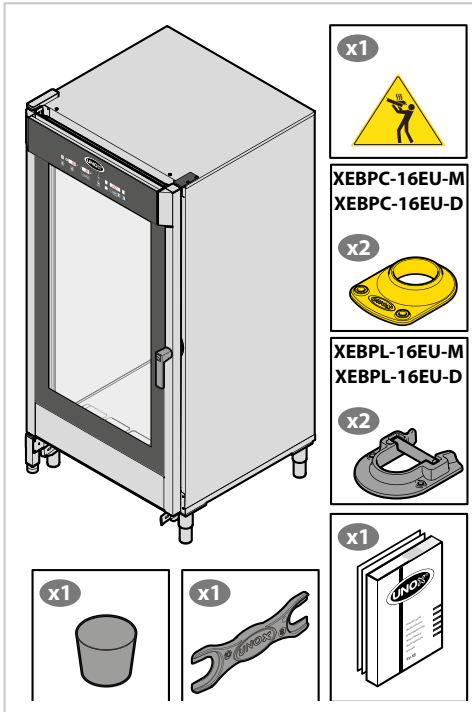


Lösen Sie langsam die Schutzfolie des Geräts: Entfernen Sie die eventuellen Rückstände. Die Klebstoffrückstände mit geeignetem Lösemittel entfernen, ohne die Oberfläche mit Werkzeugen oder aggressiven oder ätzenden Reinigungsmitteln zu beschädigen.



**Die entfernte Folie, die eventuell gefährlich sein kann, muss von Kindern oder Tieren ferngehalten und richtig gemäß den lokalen Normen entsorgt werden.**

## Kontrolle des Verpackungsinhalts



Vor Beginn der Montage, kontrollieren Sie, dass die folgenden Komponenten vorhanden und intakt sind:

- Der Gärschrank hat im hinteren Teil folgende Elemente:
  - Stromanschluss (Stromkabel schon montiert);
  - Wasseranschluss (Wassereingangsleitung, mechanischer Filter, 3/4-Anschluss mit schon montiertem Rückschlagventil);
- technische Dokumentation (Gebrauchs- und Wartungsanleitung, Blatt "Technische Daten");
- 2 Kunststoffhalter am Boden;
- 1 Starter Kit"-Sack (1 Schlüssel für Anschlüsse, 1 Klebeetikett Rutschgefahr, 1 kegelförmiger Stutzen zum Schließen des Ablasses).

Wenn eine Komponente fehlen sollte, kontaktieren Sie UNOX.

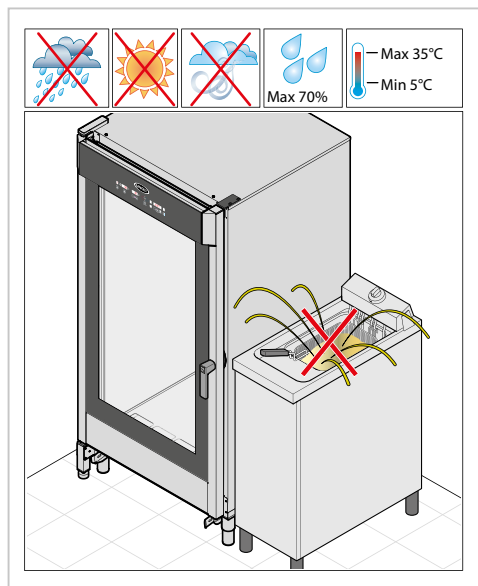


*Das Gerät umfasst keinen Blechhaltewagen (mit den Öfen der Reihe BakerTop™ oder BakerLux™ mit Wagen geliefert). Wenn Sie diesen Zusatz erwerben möchten, kontaktieren Sie UNOX für weitere Informationen.*



## Positionierung

### Technische Daten des Montageraums



Montieren Sie die Geräte nur an Orten:

- die für Garen von Industriegeräten ausgelegt sind;
- mit adäquatem Luftaustausch;
- die den Normen zur Sicherheit am Arbeitsplatz und an den Anlagen entsprechen;
- die vor Umwelteinflüssen geschützt sind;
- mit Temperaturen zwischen +5° und +35°C maximal;
- mit einer Feuchtigkeit unter 70%.

Die Montageräume müssen auf die elektrischen Anschlüsse und auf die Wasser-Anschlüsse ausgelegt sein und die jeweiligen Normen zur Sicherheit am Arbeitsplatz und zur Anlage müssen beachtet werden.



**Das Gerät ist nicht für ein Gehäuse geeignet. Versichern Sie sich, dass der Boden das Gewicht des Geräts aushält (siehe "Tabelle A").**

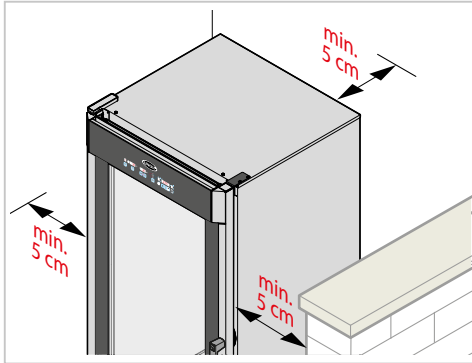


Wenn Sie weitere technische Informationen zum Gerät benötigen, siehe das Blatt "Technische Daten" anbei zum Gerät.

Tabelle A

MODELLE	Raumbedarf (LxTxH)	Gewicht kg	Spannung V	Frequenz Hz	Elektrische Leistung kW
<b>XL1003 - Manual</b>	866x950x1879 mm	150 kg	220-240V~1N	50/60	2,4
<b>XL1005 - Dynamic</b>	866x950x1879 mm	150 kg	220-240V~1N	50/60	2,4
<b>XEBPC-16EU-M - Manual</b>	<u>882x965x1861 mm</u>	150 kg	220-240V~1N	50/60	2,4
<b>XEBPC-16EU-D - Dynamic</b>	866x974x1875 mm	150 kg	220-240V~1N	50/60	2,4
<b>XEBPL-16EU-M - Manual</b>	<u>882x1015x1874 mm</u>	151 kg	220-240V~1N	50/60	2,4
<b>XEBPL-16EU-D - Dynamic</b>	882x974x1891 mm	147 kg	220-240V~1N	50/60	2,4

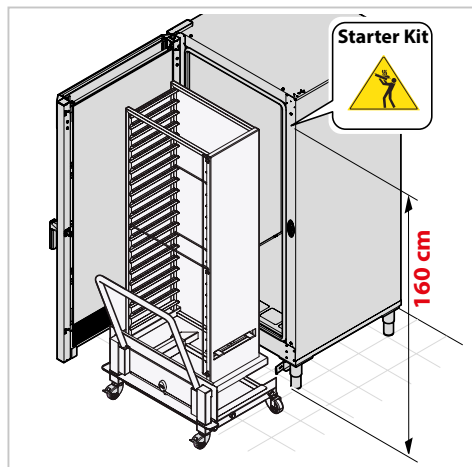
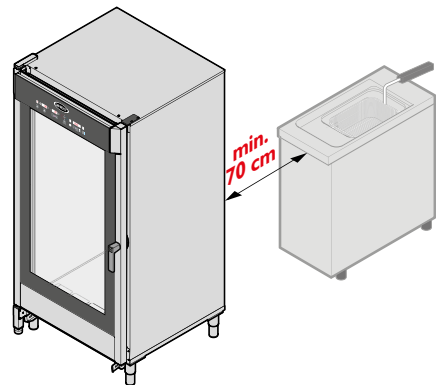
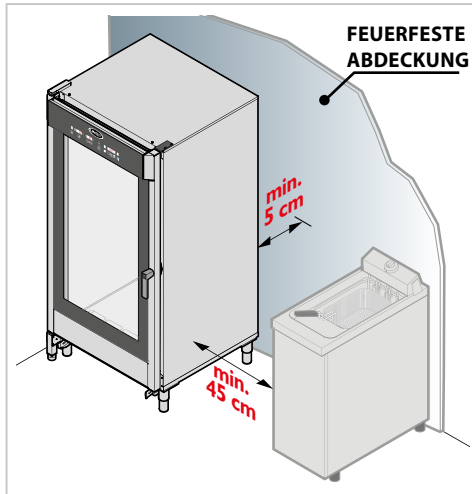
## Einzuhaltende Abstände



Positionieren Sie das Gerät unter Beachtung der Abstände, die in der Abbildung angegeben werden. Die hintere Wand muss leicht zugänglich sein, um die Anschlüsse zu erleichtern und um die Wartung zu ermöglichen.



**Montieren Sie das Gerät nicht in der Nähe des Materials, der Wände oder in der Nähe von Möbeln, die leicht entflammbar oder hitzesensibel sind. Wenn dem nicht der Fall ist, schützen Sie sie mit adäquaten Materialien, die nicht entflammbar sind. Dabei müssen die Brandschutznormen beachtet werden.**



Aus Sicherheitsgründen wird empfohlen, NICHT das letzte Blech in einer Höhe über 160 cm zu positionieren.

Wenn das nötig sein sollte, müssen Sie das Klebeband des "Starter Kits" in der in der Abbildung angegebenen Höhe anbringen.



## Positionierungsmodus für die Modelle XEBPC-16EU-M e XEBPC-16EU-D

Die Gärstränke dürfen nur auf Böden aufgestellt werden, die die folgenden Eigenschaften haben:

- darf nicht entflammbar oder hitzeanfällig sein;
- muss perfekt nivelliert sein;
- muss eine regelmäßige und ebene Oberfläche haben;
- muss das Gewicht des Geräts mit voller Ladung aushalten, ohne sich zu verformen oder abzusinken.

### Nivellierung des Geräts

Prüfen Sie, dass die Länge der Diagonalen der Gärungskammer identisch ist **1**.

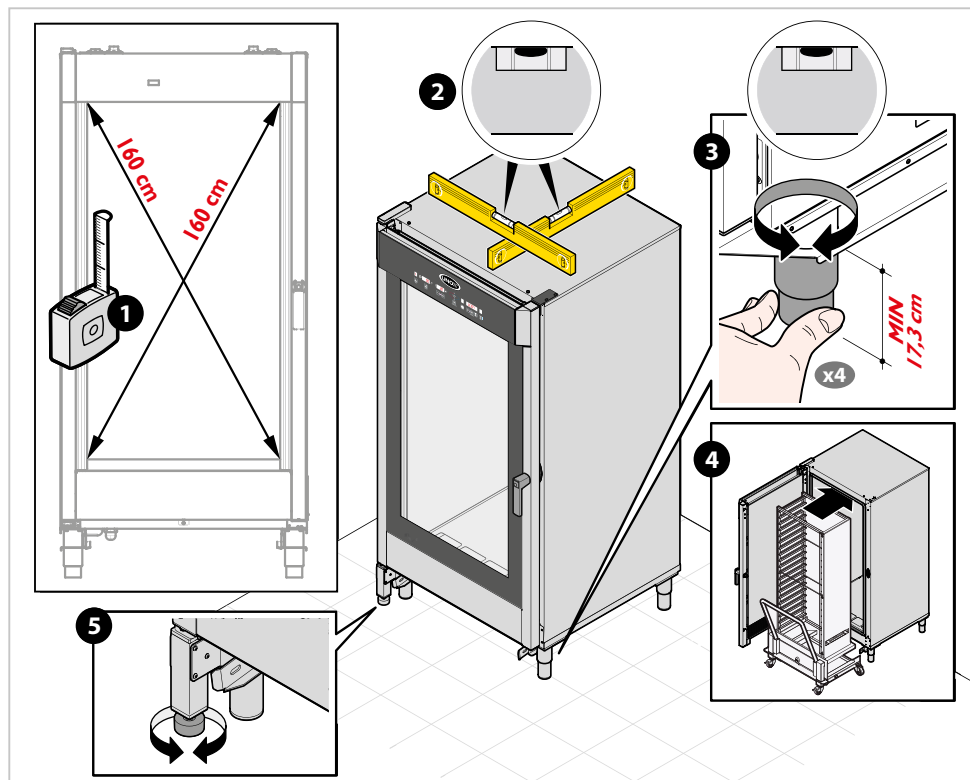
Sollte dem nicht so sein, bedeutet das, dass das Gerät nicht perfekt waagrecht ausgerichtet ist **2** -> nivellieren Sie das Gerät durch Regulierung der Höhe der 4 FüÙe: Damit das Gerät mühelos eingesetzt werden kann, sollte seine Höhe über dem Boden mindestens 17,3 cm **3** betragen.

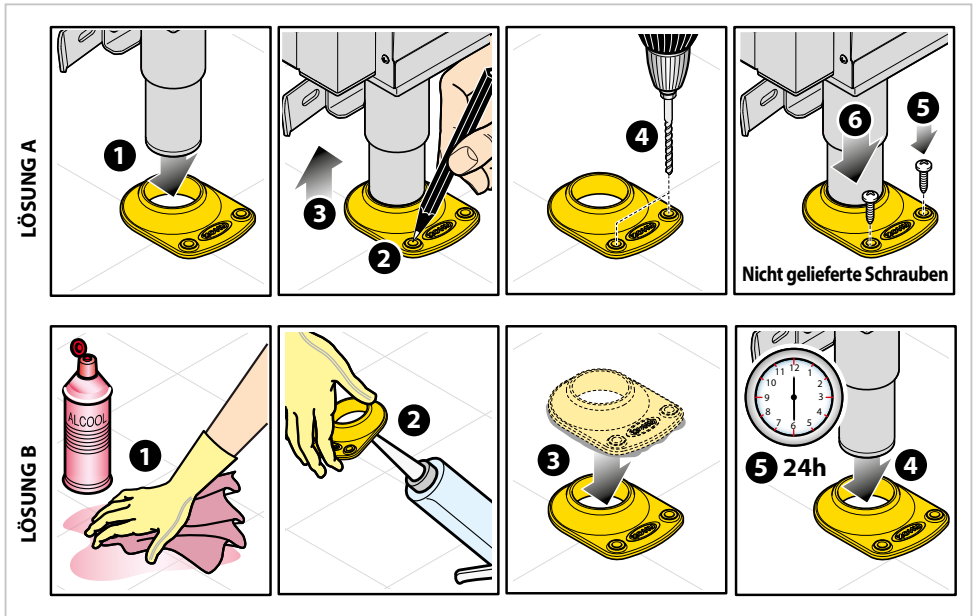
Nach der Nivellierung Folgendes kontrollieren:

- dass der Wagen problemlos in die Ofenkammer eingeführt werden kann, ohne dass Hindernisse auftreten (z.B. Rauheit des Bodens) und ohne an der internen Oberfläche der Gärungskammer **4** zu schleifen. Ansonsten an den StellfüÙen nachstellen.
- dass die StützfüÙe der Tür den Boden berühren. Ansonsten diese drehen, um die Höhe einzustellen **5**.

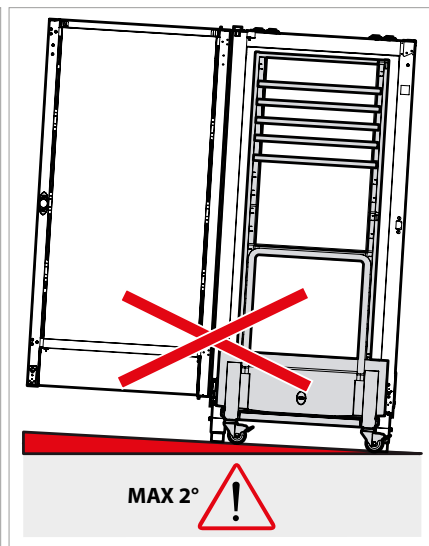
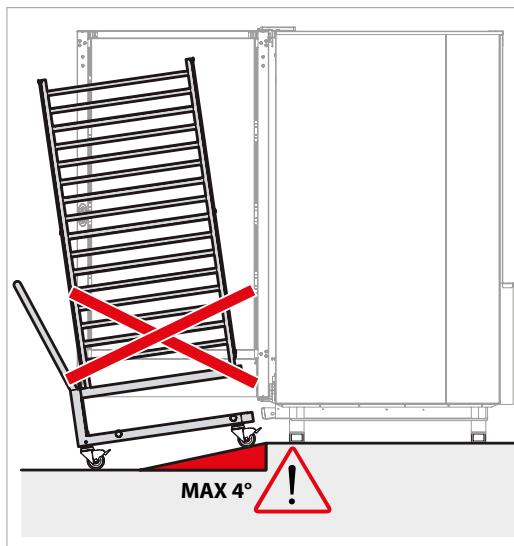


**Bei Abschluss müssen Sie die 2 vorderen Halter am Boden fixieren, um das Kippen des Geräts zu verhindern (siehe folgende Abb.).**





Wenn der Boden nicht perfekt eben ist, um die Wageneinführung zu vereinfachen, verwenden Sie eine Eingangsrampe **mit einer maximalen Neigung von 4°**. Die **maximal zulässige Neigung des Bodens ist 2°**.





## Positionierungsmodus für die Modelle XEBPL-16EU-M e XEBPL-16EU-D

Die Gärstränke dürfen nur auf Böden aufgestellt werden, die die folgenden Eigenschaften haben:

- darf nicht entflammbar oder hitzeanfällig sein;
- muss perfekt nivelliert sein;
- muss eine regelmäßige und ebene Oberfläche haben;
- muss das Gewicht des Geräts mit voller Ladung aushalten, ohne sich zu verformen oder abzusinken.

### Nivellierung des Geräts

Prüfen Sie, dass die Länge der Diagonalen der Gärungskammer identisch ist **1**.

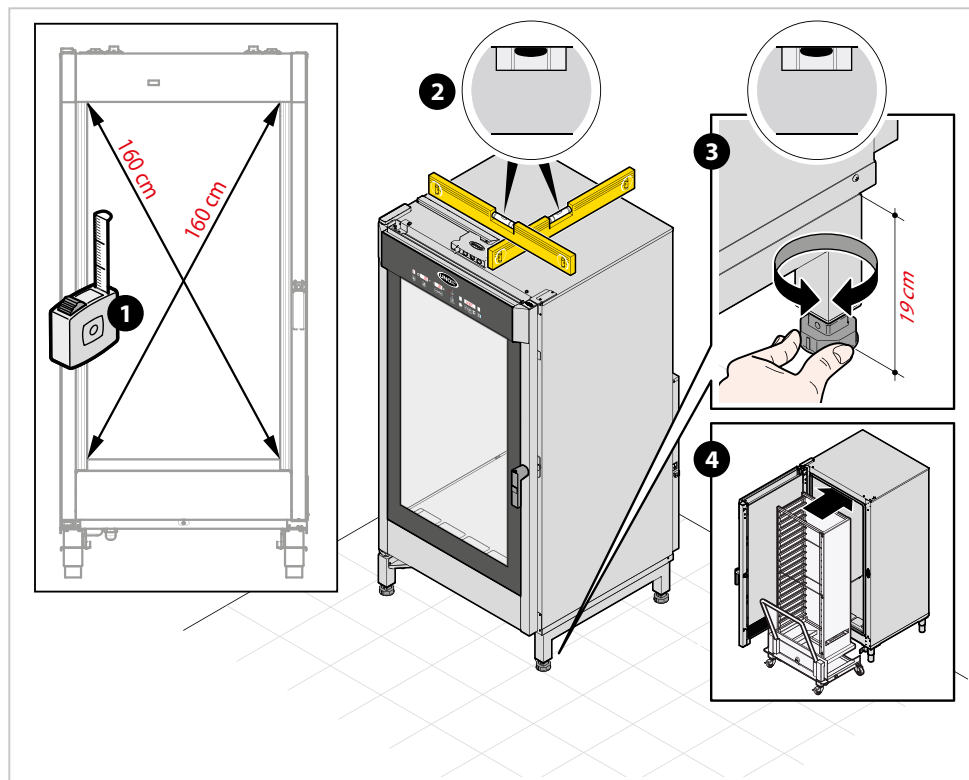
Sollte dem nicht so sein, bedeutet das, dass das Gerät nicht perfekt waagrecht ausgerichtet ist **2** -> nivellieren Sie das Gerät durch Regulierung der Höhe der 4 FüÙe: Damit das Gerät mühelos eingesetzt werden kann, sollte seine Höhe über dem Boden mindestens 19 cm **3** betragen.

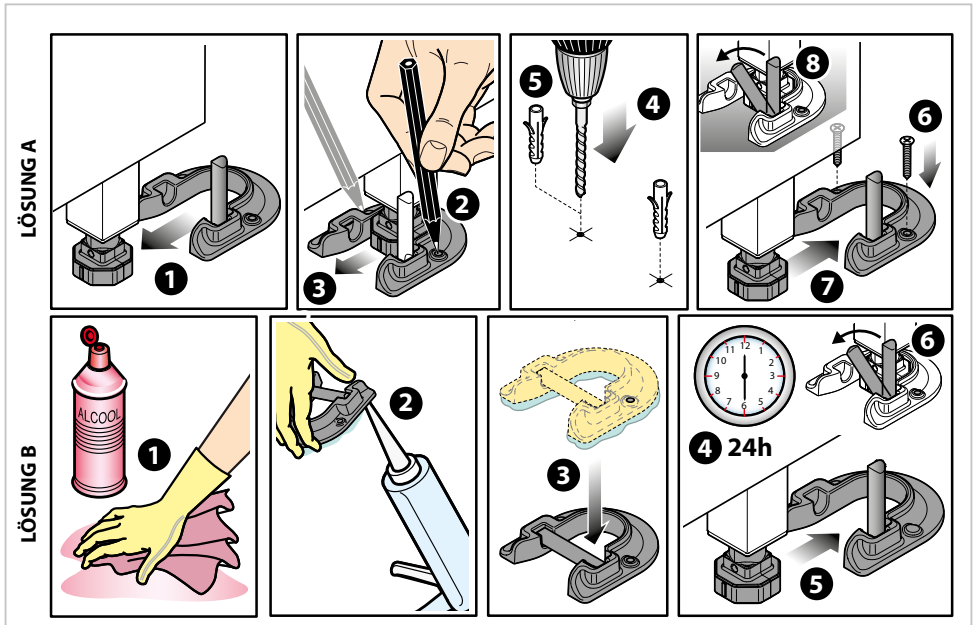
Nach der Nivellierung Folgendes kontrollieren:

- dass der Wagen problemlos in die Ofenkammer eingeführt werden kann, ohne dass Hindernisse auftreten (z.B. Rauheit des Bodens) und ohne an der internen Oberfläche der Gärungskammer **4** zu schleifen. Ansonsten an den StellfüÙen nachstellen.
- dass die StützfüÙe der Tür den Boden berühren. Ansonsten diese drehen, um die Höhe einzustellen **5**.

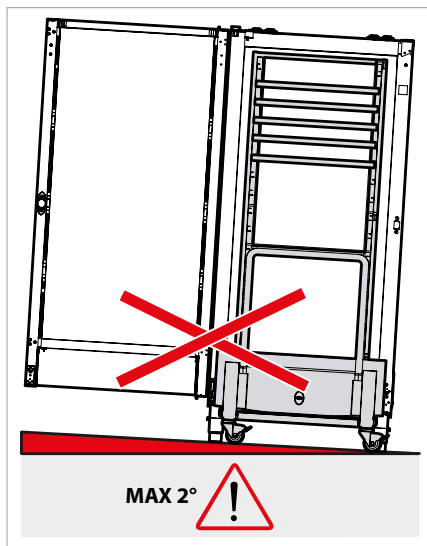
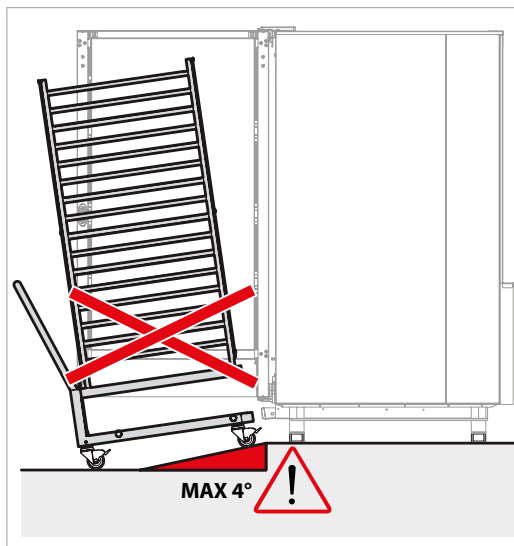


**Bei Abschluss müssen Sie die 2 vorderen Halter am Boden fixieren, um das Kippen des Geräts zu verhindern (siehe folgende Abb.).**





Wenn der Boden nicht perfekt eben ist, um die Wageneinführung zu vereinfachen, verwenden Sie eine Eingangsrampe **mit einer maximalen Neigung von 4°**. Die maximal zulässige Neigung des Bodens ist **2°**.



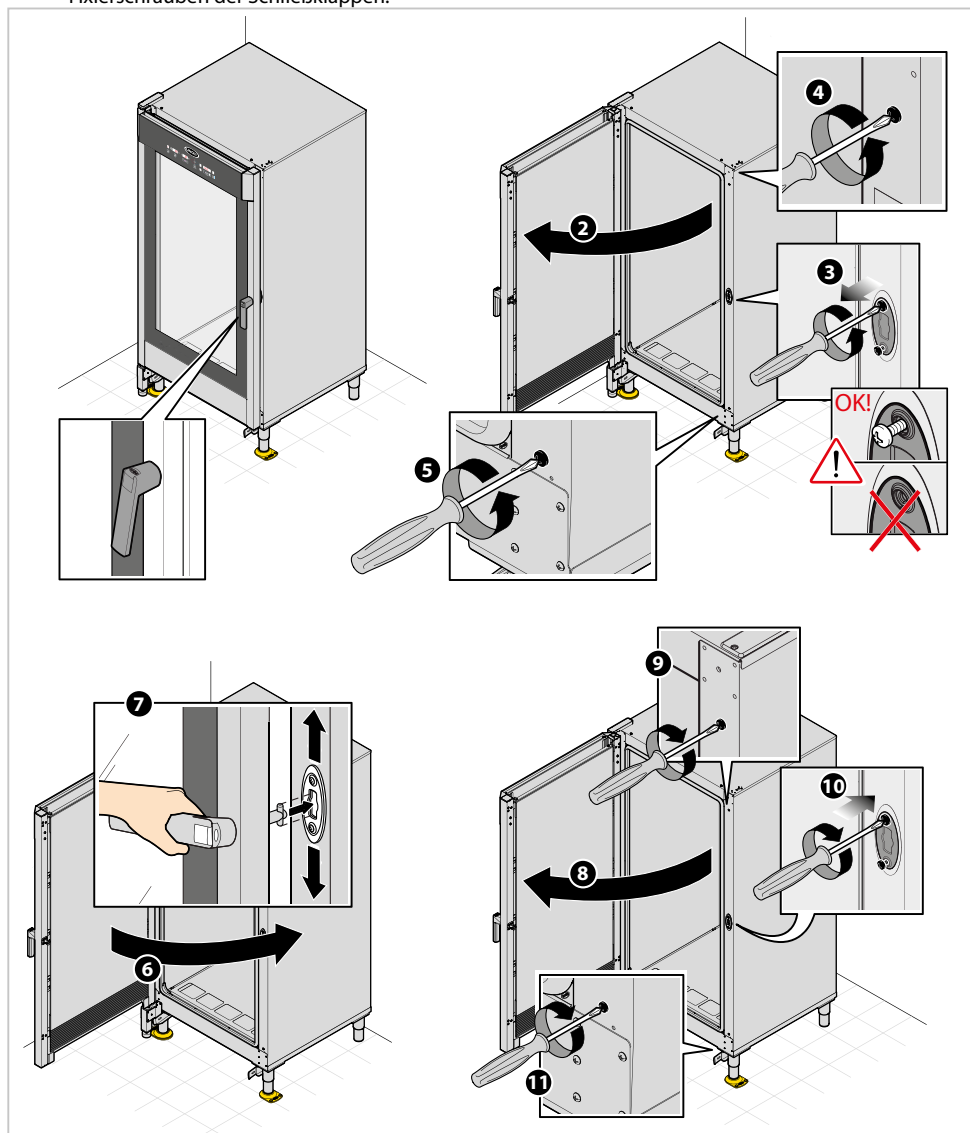


## Einstellungen

### Einstellung der Türschließung

Wenn sich der Griff nach Positionierung des Geräts nicht richtig in vertikaler Position schließt, gehen Sie wie folgt vor:

- 1 Kontrollieren Sie die perfekte Nivellierung des Geräts mit einer Wasserwaage oder mit einer digitalen Waage;
- 2-7 Wenn das Gerät ausgerichtet ist, bringen Sie die Schließklappen wie in den folgenden Abbildungen an. Wenn das Problem weiterhin besteht, wiederholen Sie die Sequenz und lösen Sie weiter die Fixierschrauben der Schließklappen.



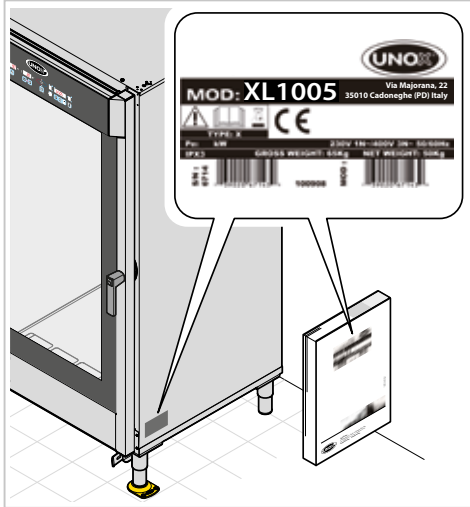
## Elektrische Anschlüsse



Vor der Montage des Geräts lesen Sie aufmerksam das Kapitel "Sicherheitsnormen" auf Seite 4.



Der Anschluss an das elektrische Versorgungsnetz und die Anschlussanlagen müssen dem **Land, in dem das Gerät montiert wird, geltenden Normen entsprechen und von qualifiziertem und von UNOX befugtem Fachpersonal durchgeführt werden. Wenn diese Normen nicht beachtet werden, kann es zu Schäden, Verletzungen oder auch zu Todesfällen kommen. Die Garantie entfällt in diesem Fall und entbindet UNOX von jeglicher Verantwortung.**



Bevor das Gerät an das Versorgungsnetz angeschlossen wird, immer die Daten der Anlage mit den Daten des Geräts auf dem Datenschild vergleichen.

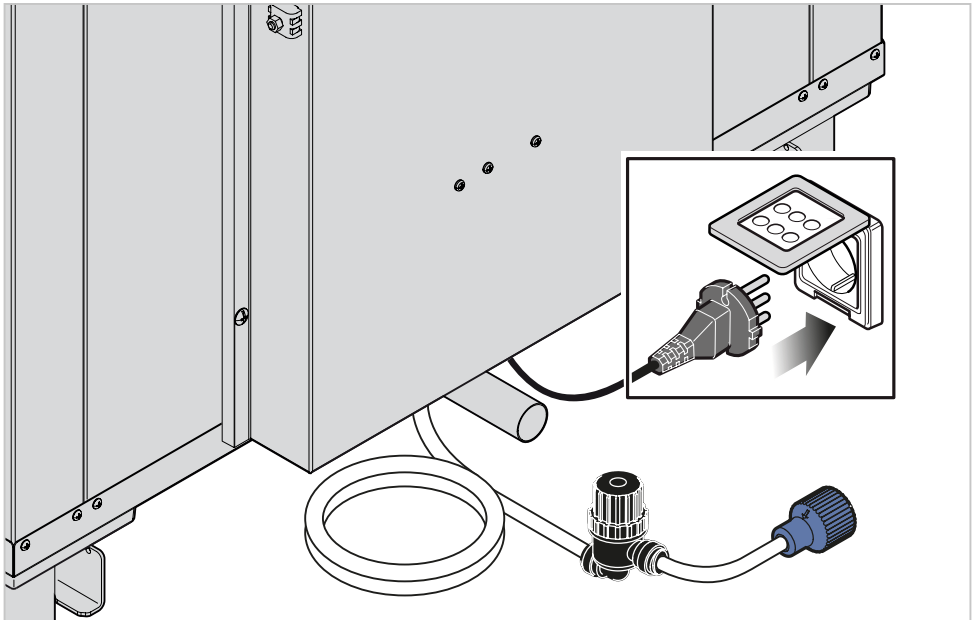
Das Gerät verlässt die Fabrik mit einem schon montierten Stromkabel und einem schon montierten Stecker am Klemmbrett: Es ist nicht zulässig, einen anderen Stromanschluss oder Veränderungen an der Kabelgröße zu machen, wenn es sich nicht um die Verlängerung handelt, bei der das Kabel mit einem Kabel mit den gleichen Original-Eigenschaften ausgetauscht wird (Art des Gummis, Kabelschnitt, usw.).

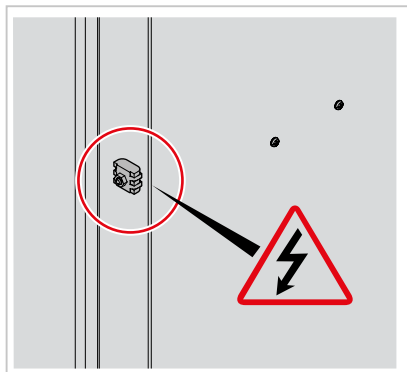


**Das Kabel muss von UNOX, vom technischen Kundendienst oder von einer qualifizierten Fachperson ausgetauscht werden, um jedes Risiko zu verhindern.**




Die Anschluss-Schemata, die technischen Eigenschaften des Kabels und die technischen Daten werden im Blatt "Technische Daten", das mit dem Gerät geliefert wird, aufgeführt.






Für einen richtigen Stromanschluss muss das Gerät:

- eine Potentialausgleichsanlage gemäß den geltenden Normen haben. Dieser Anschluss muss zwischen verschiedenen Geräten an der Klemmleiste mit dem Potentialausgleichssymbol  durchgeführt werden.

Der Leiter muss einen maximalen Kabelschnitt von 10 mm<sup>2</sup> haben (gemäß der Norm IEC EN 60335-2 42:2003-09) und muss mit den Farben gelb grün gekennzeichnet sein.

- an die Erdungsleitung  des Netzes angeschlossen sein (gelb grünes Kabel).
- an einen ThermoSchalter gemäß der geltenden Norm angeschlossen sein.
- an einen mechanischen omnipolaren Schaltmechanismus angeschlossen sein.

## Durchzuführende Kontrollen

- Die Kupferbrücke und das Stromkabel müssen zusammen unter einer Schraube durch Anschrauben fixiert und die Stromanschlüsse müssen gut festgezogen werden, bevor das Gerät an das Stromnetz angeschlossen wird.
- Kontrollieren Sie, dass keine elektrische Streuung zwischen den Phasen und dem Erdungskabel sowie die elektrische Kontinuität zwischen der Kiste und dem Erdungskabel des Netzes vorliegt.
- Kontrollieren Sie die Versorgungsspannung, wenn das Gerät in Betrieb ist, so dass diese nicht von der Nennspannung, die auf dem Datenschild angegeben ist, abweicht.

## Wasseranschluss

### Wasseranschlüsse: Wassereingänge

Das Gerät besteht im hinteren Teil aus: 1,5 Meter Rohr, mechanischer Filter und Anschluss (3/4") mit Rückschlagventil zum Anschluss an das Wassernetz. Vor dem Anschluss der Wasserleitung an das Gerät lassen Sie das Wasser abfließen, um eventuelle Risiken zu verhindern. Sie sollten zwischen das Wassernetz und das Gerät einen Sperrhahn schalten.

### Technische Daten der Wassereingänge

Das Wasser muss am Eingang:

- eine maximale Temperatur von 30 °C haben;
- Trinkwasser sein;
- einen Druck zwischen 150 und 600 kPa aufweisen (empfohlen 200 kPa).



Das einfließende Wasser muss frei von Chloramin sein oder einen Gehalt von unter 0,1 ppm (mg/L) aufweisen. Achtung: Eventuelle Schäden, die durch eine zu hohe Chloraminkonzentration verursacht werden, werden nicht von der Garantie abgedeckt.

Indikator zur Bewertung der Korrosionswahrscheinlichkeit

Formel:  $NHM = EC - (TH^{**} \times 30)$

EC = elektrische Leitfähigkeit [ $\mu S/cm$ ]

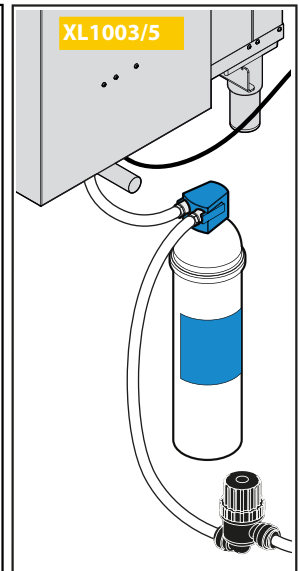
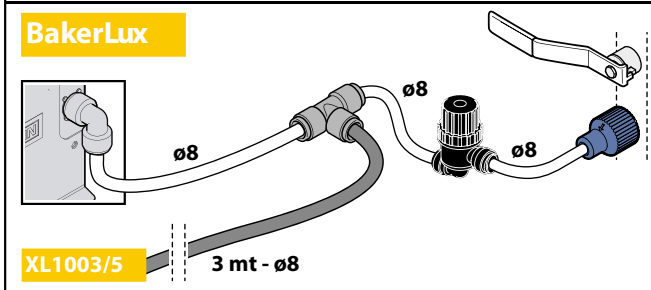
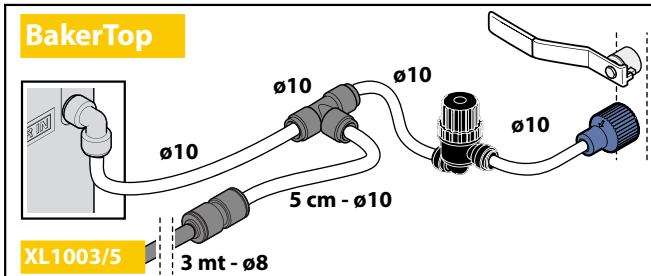
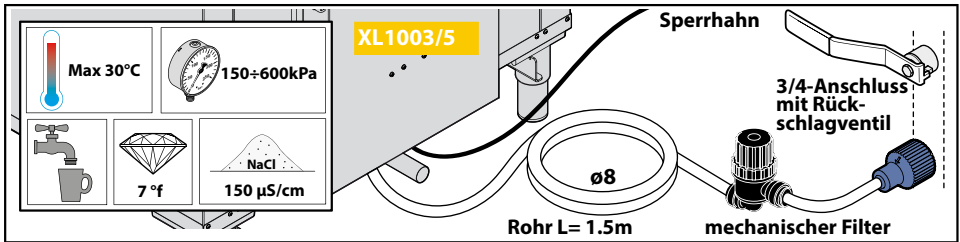
TH = Gesamthärte\*\* [° dH - deutsche Grade]

**Der max. Chlorgehalt, Cl-, ist kein fester Wert, sondern er ist vom errechneten NHM-Wert (Non Hardness Measurement) abhängig.**

NHM ≤ 250 µS/cm	TH < 8°dH, Cl- ≤ 25 ppm (5 Tropfen Regenerierer*)	Keine Aufbereitung des Wassers
	TH ≥ 8°dH, Cl- ≤ 25 ppm (5 Tropfen Regenerierer*)	UNOX.Pure
	Cl- > 25 ppm (5 Tropfen Regenerierer*)	UNOX.Pure-RO
NHM = 250 - 350 µS/cm	Cl- ≤ 20 ppm (4 Tropfen Regenerierer*)	UNOX.Pure
	Cl- > 20 ppm (4 Tropfen Regenerierer*)	UNOX.Pure-RO
NHM = 350 - 450 µS/cm	Cl- ≤ 15 ppm (3 Tropfen Regenerierer*)	UNOX.Pure
	Cl- > 15 ppm (3 Tropfen Regenerierer*)	UNOX.Pure-RO
NHM = 450 - 500 µS/cm	Cl- ≤ 10 ppm (2 Tropfen Regenerierer*)	UNOX.Pure
	Cl- > 10 ppm (2 Tropfen Regenerierer*)	UNOX.Pure-RO
NHM ≤ 500 µS/cm		UNOX.Pure-RO

\* Den Regenerierer des Kits UNOX KSTR1081A verwenden

\*\* Härte, gemessen mit dem Kit UNOX KSTR1082A



Verwenden Sie für den Anschluss an die Wasserleitung den mit dem Gerät gelieferten Satz neue Dichtungen. Die bereits verwendeten Anschlüsse dürfen nicht wiederverwendet werden.



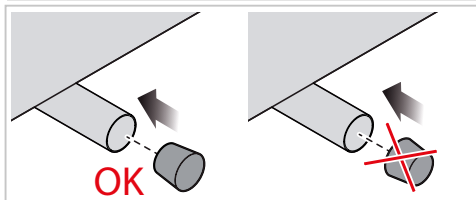
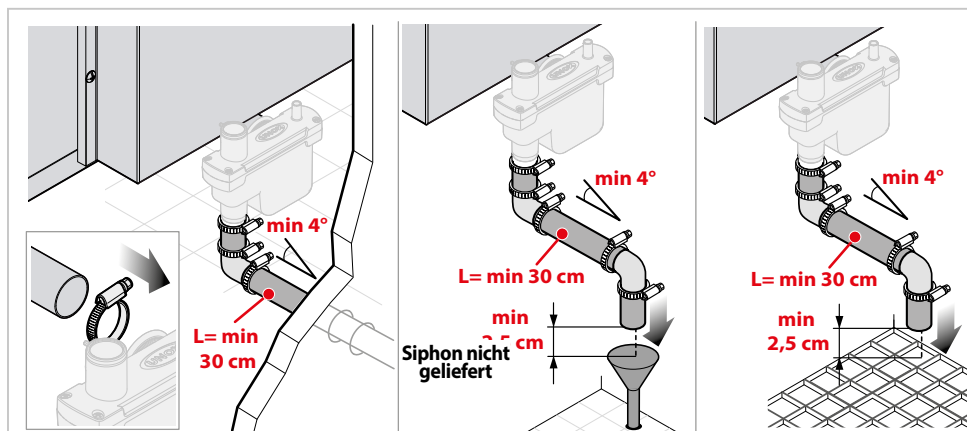
## Wasseranschlüsse: Wasserausgänge

Der Ablass befindet sich am hinteren Teil: ihn an ein Siphon (nicht geliefert) und an den Grauwasseranschluss anschließen. UNOX empfiehlt die eigenen Siphons zu verwenden.

### Technische Daten des Abwassers

Der Ablass muss:

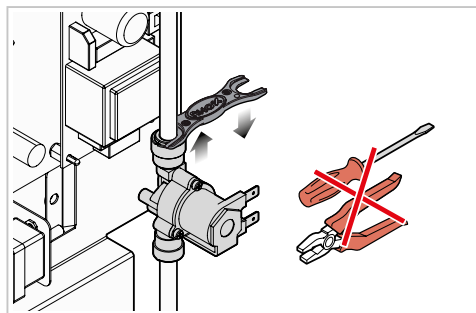
- ein Siphon sein;
- maximal ein Meter lang sein;
- eine min. Neigung von 4% haben;
- einen Durchmesser NICHT unter dem Durchmesser des Ablassanschlusses haben;
- für jedes Gerät ausgelegt sein; wenn dem nicht so ist, vergewissern Sie sich, dass die Hauptleitung so ausgelegt ist, dass ein regelmäßiger, problemloser Abfluss möglich ist;
- nicht gequetscht sein.
- der Ausgang des Wandabzugs muss einen Luftspalt von mindestens 25 mm haben.



Wenn es nicht möglich ist, permanent das Gerät an einen Ablass anzuschließen, den Ablassanschluss mit einem kegelförmigen Stutzen schließen, der mit dem Starter Kit geliefert wird.

Versichern Sie sich, dass der Ablass des Gärsschranks leicht zugänglich ist, um den Abwasseranschluss regelmäßig zu kontrollieren und zu reinigen.

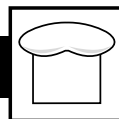
### Wasseranschluss: Eingriffe



Wenn es nötig sein sollte, die Schnellan-schlüsse zu lösen, zum Beispiel zur Wartung oder um Zubehör zu montieren, verwenden Sie den mitgelieferten Schlüssel des "Starter Kits": Der Gebrauch anderer Werkzeuge (z.B. Schraubenzieher, Zangen, usw.) könnte die Komponente beschädigen und die Dichtung beeinträchtigen.



# ANLEITUNG FÜR DEN VERWENDER



## Inhaltsverzeichnis

---

Allgemeine Hinweise zum Gebrauch des Geräts	22
Laden und Gebrauch der Wagen	23
Vorstellung des Geräts	24
Gebrauchsmodus <b>XL1003 - XEBPC-16EU-M - XEBPL-16EU-M <i>Manual</i></b>	25
Gebrauchsmodus <b>XL1005 - XEBPC-16EU-D - XEBPL-16EU-D <i>Dynamic</i></b>	26
Bedienfelder	26
Einleitende Anmerkungen	27
MANUELLE Funktion	28
PROGRAMMIERTE Funktion	30
Datenübertragung Ofen-Nutzer (nur Mod. XL1005 - <b>XEBPC-16EU-D - XEBPL-16EU-D <i>Dynamic</i></b> )	34
Ordentliche Wartung	35
Externe Stahloberflächen, Dichtung der Gärungskammer	35
Kristallglas-Innenscheibe der Tür	35
Kunststoffoberflächen und Bedienfeld	35
Gärungskammer	36
Innen- und Außenscheibe der Tür	36
Reinigung der Spritzdüse (nur Mod. XL1005 - <b>XEBPC-16EU-D - XEBPL-16EU-D <i>Dynamic</i></b> )	36
Stillstandszeit	37
Verschrottung am Lebensende	37
Kundendienst	38
Zertifikate	39
Garantie	39



# ANLEITUNG FÜR DEN VERWENDER

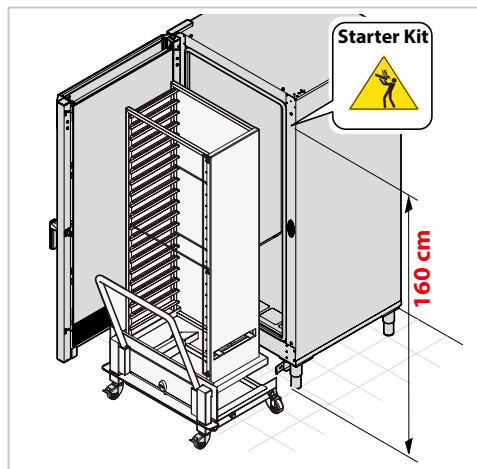
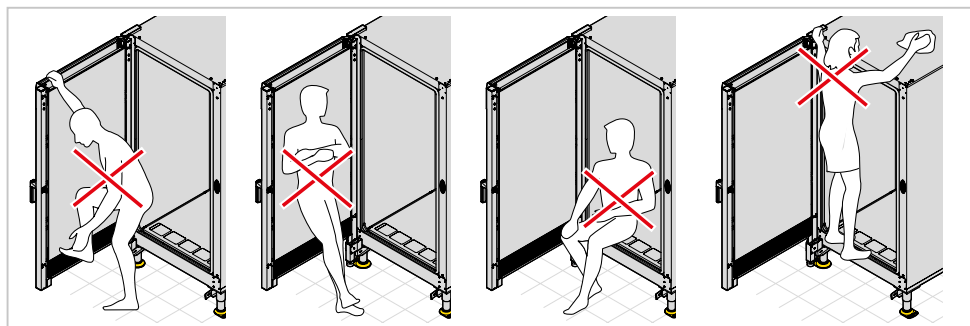


**Vor der Nutzung des Geräts:**

- Versichern Sie sich, dass der von UNOX befugte Monteur Ihnen eine Konformitätserklärung ausstellt;
- Aufmerksam das Kapitel "Sicherheitsnormen" auf Seite 4 und Kapitel "Vorwort" auf Seite 4 lesen.

## Allgemeine Hinweise zum Gebrauch des Geräts

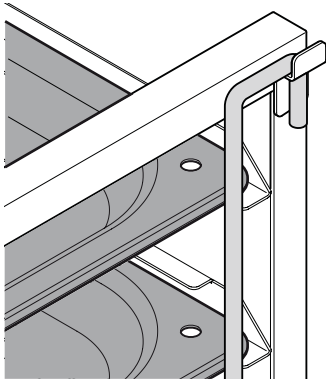
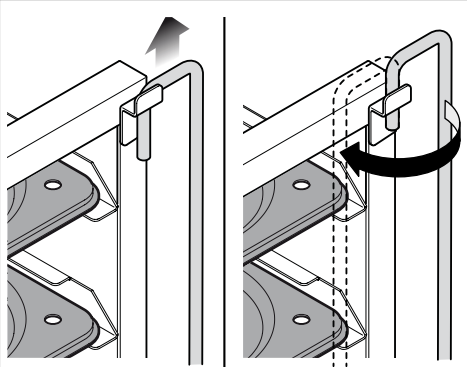
- Bei der ersten Verwendung des Geräts reinigen Sie akkurat die Gärungskammer innen und das Zubehör (siehe Kapitel "**Ordentliche Wartung**" auf Seite **35**). Lassen Sie das Gerät leer bei maximaler Temperatur ungefähr eine Stunde lang laufen, um schlechte Gerüche des Schutzfettes, das im Herstellerwerk verwendet wird, zu entfernen.
- Verwenden Sie das Gerät bei einer Umwelttemperatur zwischen +5 °C und +35 °C.
- Das maximal zulässige Gewicht für jedes Blech ist 5 Kg: Höhere Ladungen beschädigen die Metallführungen und die Bleche selbst.
- Sich niemals in die Tür hängen oder abstützen.
- Verwenden Sie Bleche und Grillroste von UNOX. Positionieren Sie gleichmäßig das Essen auf diese. Nicht übereinander stapeln oder die Bleche oder Grillroste überladen.
- Achten Sie immer auf die Ladehinweise Ihres Geräts.
- Um das Sieden und Kochen zu verhindern, keine Behälter mit Flüssigkeiten oder Lebensmitteln verwenden, die sich mit der Hitze verflüssigen könnten, in einer Menge, die nicht mehr leicht unter Kontrolle zu bringen ist.



Aus Sicherheitsgründen wird empfohlen, NICHT das letzte Blech in einer Höhe über 160 cm zu positionieren.

Wenn das nötig sein sollte, **müssen Sie das Klebeband des "Starter Kits" in der in der Abbildung angegebenen Höhe anbringen.**

## Laden und Gebrauch der Wagen



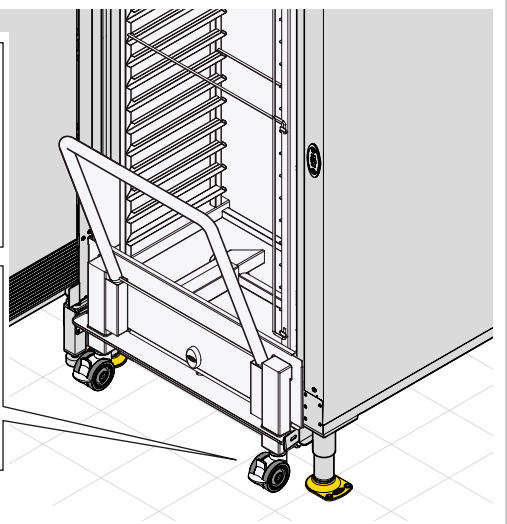
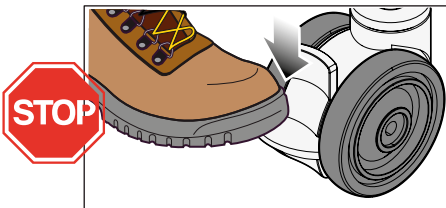
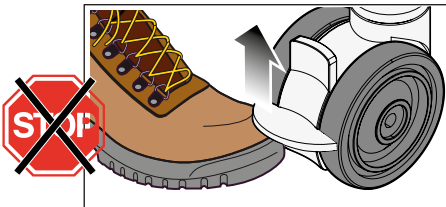
Verwenden Sie ausschließlich Wagen, Bleche und Grillroste von UNOX.



Das Gerät umfasst keinen Blechhaltewagen (mit den Öfen der Reihe **BakerTop™** oder **BakerLux™** mit Wagen geliefert).

Wenn Sie diesen Zusatz erwerben möchten, kontaktieren Sie UNOX für weitere Informationen.

- Laden Sie vorsichtig die Wagen, ohne Sie zu überladen: Ein Absenken des Wagens ist normal und hängt von der Menge der Produkte auf dem Blech ab.
- Der Wagen wird in den Gärschrank hineingeschoben. Dazu werden die unteren Gleitführungen verwendet.
- Während des Bewegens des Wagens, fixieren Sie die Bleche wie in der Abbildung angegeben.
- Ziehen Sie immer die Haltebremse der Vorderräder nach dem Einführen in die Gärungskammer und jedes Mal, wenn die Wagen nicht verschoben werden müssen.
- Seien Sie sehr vorsichtig beim Bewegen der Bleche. Die Wagen könnten umkippen (z.B. beim Transport auf unebenen oder geneigten Böden oder beim Transport durch Türen).





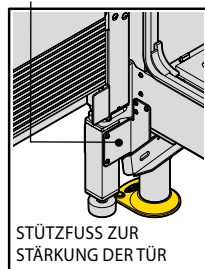
## Vorstellung des Geräts

### Manual

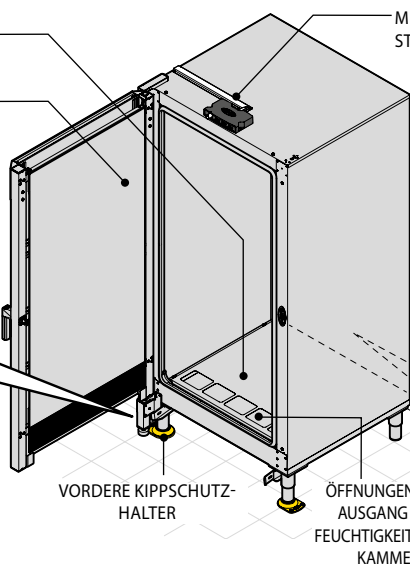
WASSERAUFFANGWANNE MIT DECKEL FÜR ALLGEMEINE FEUCHTIGKEIT

TÜR MIT INTERNEM AUFKLABBAREN KRISTALL, POSITIONIERBAR IN DEN POSITIONEN 60°-120°-180°

BÜGEL ZUR STÄRKUNG DER TÜR



STÜTZFUSS ZUR STÄRKUNG DER TÜR



MECHANISCHE STEUERUNGEN

VORDERE KIPPSCHUTZHALTER

ÖFFNUNGEN ZUM AUSGANG DER FEUCHTIGKEIT IN DER KAMMER

WASSEREINLAUF IN WANNE

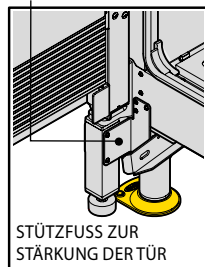


### Dynamic

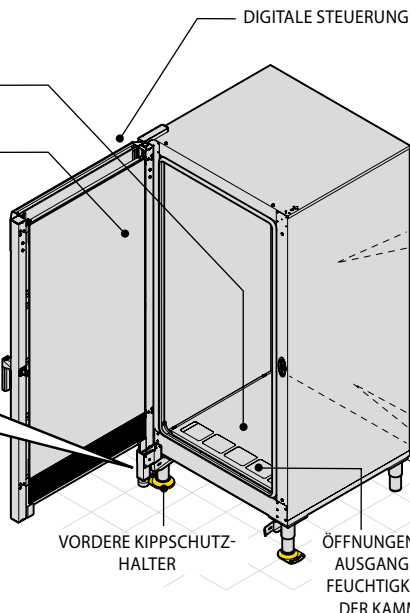
WASSERAUFFANGWANNE MIT DECKEL FÜR ALLGEMEINE FEUCHTIGKEIT

TÜR MIT INTERNEM AUFKLABBAREN KRISTALL, POSITIONIERBAR IN DEN POSITIONEN 60°-120°-180°

BÜGEL ZUR STÄRKUNG DER TÜR



STÜTZFUSS ZUR STÄRKUNG DER TÜR

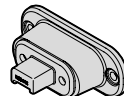


DIGITALE STEUERUNGEN

VORDERE KIPPSCHUTZHALTER

ÖFFNUNGEN ZUM AUSGANG DER FEUCHTIGKEIT IN DER KAMMER

FEUCHTIGKEITSSENSOR

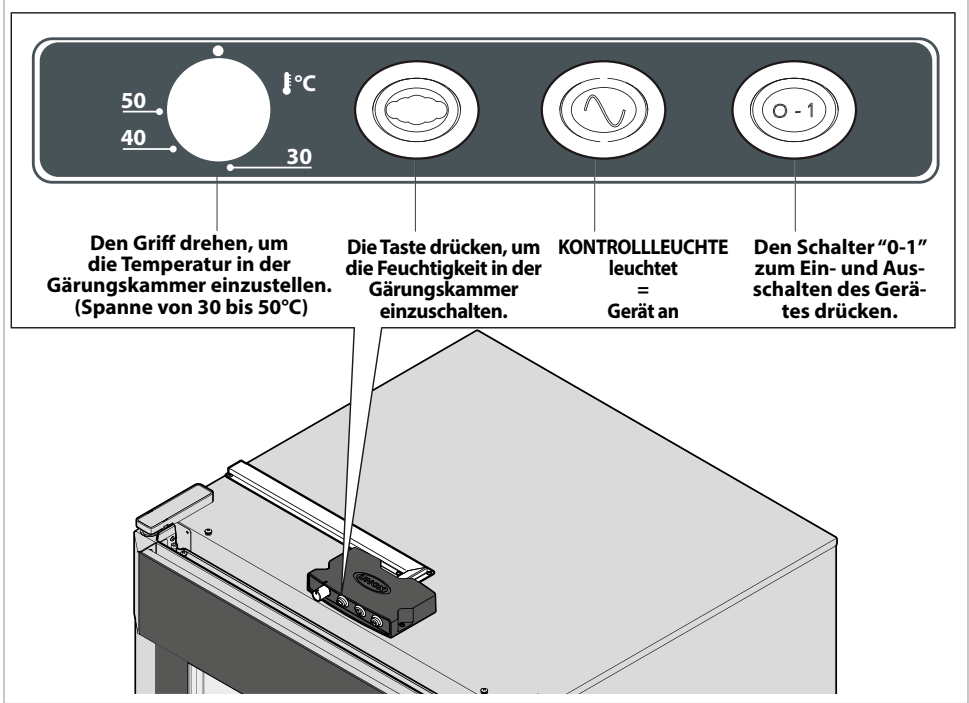


TEMPERATURSENSOR

WASSEREINLAUF IN WANNE



TEMPERATURSENSOR

**Gebrauchsmodus XL1003 - XEBPC-16EU-M - XEBPL-16EU-M *Manual***

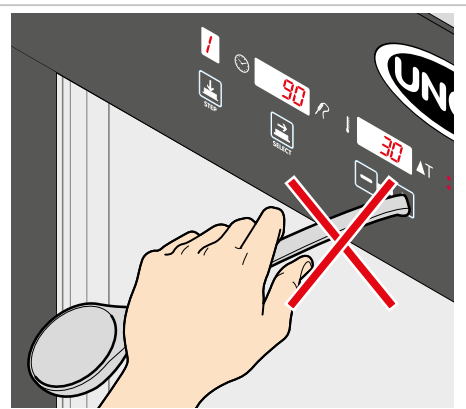


## Gebrauchsmodus XL1005 - XEBPC-16EU-D - XEBPL-16EU-D *Dynamic*

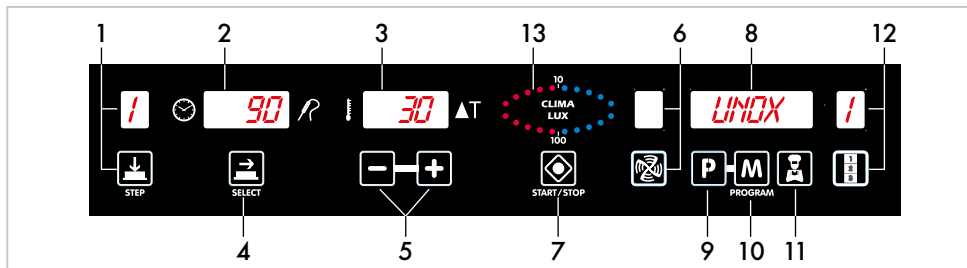
Sie verwenden das Bedienfeld des Gärchranks, indem Sie die Siebdrucktasten drücken.



**Verwenden Sie ausschließlich die Finger und keine Gegenstände wie Messer Gabeln, usw....**

Diese Technologie ermöglicht eine schnelle und einfache Reinigung des Bedienfelds und garantiert außerdem langfristig die maximale Zuverlässigkeit. Es wird jede Art von mechanischen Bewegungen verhindert.



### Bedienfelder



- 1) Durch mehrfaches Drücken werden die 9 Schritte ausgewählt: Am Display wird die Anzahl der aktiven Schritte angezeigt.
- 2) Anzeige der Gärdauer.
- 3) Anzeigedisplay der in der Gärungskammer eingestellten Temperatur.
- 4) Durch mehrfaches Drücken der Taste, wählen Sie die einzustellenden Parameter aus (Temperatur, Gärdauer, usw.).  
Der aktive Parameter wird durch das blinkende jeweilige Icon angezeigt:  
 Gärzeit am Bildschirm in Stunden: Min.  
 Temperatur der Kammer am Bildschirm in °C
- 5) Erhöhen / Absenken der am Bildschirm angezeigten Werte.
- 6) Lässt manuell die Feuchtigkeit in die Kammer
- 7) Schaltet das Gerät ein, startet /stoppt das Gären. Das eingeschaltete Icon gibt an, dass der Gärschrank in Betrieb ist.
- 8) Programmierdisplay.
- 9) Programmierstaste (für Details siehe Seite 30)
- 10) Speicherung der eingestellten Programme.
- 11) Ermöglicht den Zugang zur Funktion PURE
- 12) Ermöglicht das Aktualisieren der Software (siehe Handbuch, Code LI2354A UNOX.LINK)
- 13) **CLIMA LUX** - Durch wiederholtes Drücken rechts wird der Dampfeinlass kontrolliert (**STEAM.Maxi™**).

## Einleitende Anmerkungen

Die Geräte können **MANUELL** oder **PROGRAMMIERT** verwendet werden.

Die **MANUELLE** Funktion sieht vor, dass der Nutzer für jeden Gärzyklus die folgenden Parameter einstellt:

- Gärdauer;
  - Temperatur in der Ofenkammer;
  - Prozentsatz des eingehenden Dampfes in die Kammer - **STEAM.Maxi™**
- Die eingestellten Parameter werden NICHT gespeichert und müssen bei jedem Garen erneut eingegeben werden.

Die **PROGRAMMIERTE** Funktion lässt Folgendes zu:

- Speicherung mit ausgewählten Namen (bis 50 Buchstaben), bis 20 Gärzyklen (Programme), um diese für das nächste Gären erneut zu nutzen;
- Nutzung von Sonderfunktionen (Resume, usw...)

Jeder Gärzyklus besteht aus **10** Phasen:

- **PHASEN 1...9:** Bis zu 9 Gärsschritte; die einzelnen Schritte haben verschiedene Gärparameter. Das Gären erfordert nicht unbedingt alle neun Schritte (STEP): Stellen Sie nur die Schritte ein, die nötig sind. Der Übergang von einer Gärphase zur nächsten wird automatisch vom Gerät verwaltet.

### Z.B. GÄRZYKLUS



- Wenn der Gärschrank mit Strom versorgt wird, schaltet sich die Steuerung automatisch ein.

Funktionstasten  :

einzelnes wiederholtes Drücken der Tasten -> der Wert wird bei jedem Druck erhöht/abgesenkt;  
durchgehendes Drücken der Tasten -> der Wert wird sehr schnell erhöht/abgesenkt

- Wenn 15 Minuten lang keine Taste zur elektronischen Steuerung gedrückt wird, wird in Standby umgeschaltet: nur die LED START/STOPP BLEIBT EINGESCHALTET. Zum Aktivieren der elektronischen Kontrolle die Taste START/ STOP drücken.

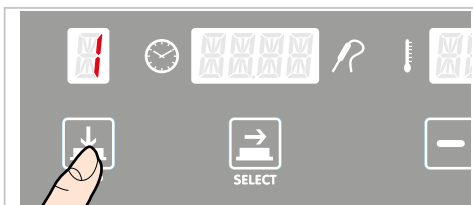



**Wenn das akustische Signal des Ofens zu leise ist, sollten Sie, um die Intensität des Signals zu erhöhen, das Buzzer-Set von UNOX von einem spezialisierten Fachtechniker montieren lassen.**



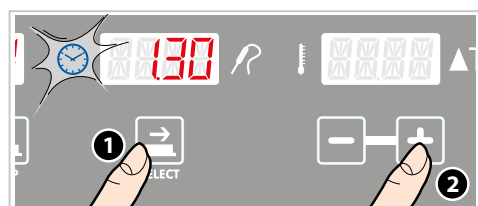
## MANUELLE Funktion





### SCHRITTAUSWAHL



- 1 Drücken Sie die Taste .
- 2 am Bildschirm "1" erscheint die Nummer des aktiven SCHRITTS (bis maximal 9 SCHRITTE).

### EINSTELLUNG DER GÄRDAUER



- 1 Drücken Sie mehrfach die Taste , bis das Leuchticon blinkt  -> **Nur wenn das Icon blinkt, ist der Parameter aktiv und einstellbar.**
- 2 Den gewünschten Wert einstellen, indem Sie die Tasten   drücken.

"INF"/"HOLD" ←  0.00  → 09:59  
 KONTINUIERLICHE FUNKTION      MINDESTDAUER      MAXIMALE DAUER





Die eingegebenen Werte werden am Bildschirm in °C angezeigt. (auf Zeit eingestellt).

#### "INF"/"HOLD" (kontinuierliche Funktion)

Der Gärschrank funktioniert kontinuierlich bis zum manuellen Eingriff des Bedieners:

### EINSTELLUNG DER GÄRTEMPERATUR

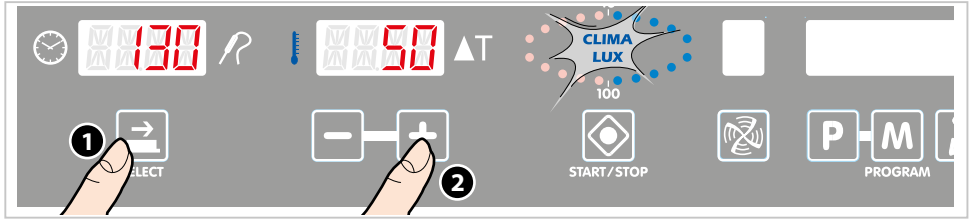


- 1 Drücken Sie mehrfach die Taste , bis das Leuchticon blinkt  -> **Nur wenn das Icon blinkt, ist der Parameter aktiv und einstellbar.**
- 2 Den gewünschten Wert einstellen, indem Sie die Tasten   drücken.

50°C ←  0°C  → 50°C  
 MAX. TEMPERATUR      MINDESTTEMPERATUR      MAX. TEMPERATUR

Die eingegebenen Werte werden am Bildschirm in °C angezeigt.

## EINSTELLUNG DER FEUCHTIGKEIT (STEAM.Maxi™)



Die Einstellung der Feuchtigkeit in der Ofenkammer wird über die **CLIMA LUX** Ellipse angezeigt und wird über die Tasten eingestellt .

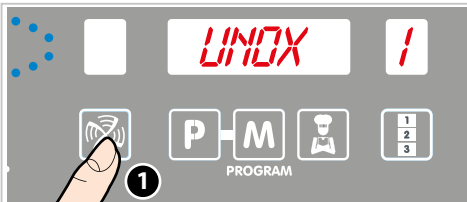
Die 10 BLAUEN LEDS geben den Prozentsatz der Feuchtigkeit an, die in der Ofenkammer erreicht werden soll (**STEAM.Maxi™**).

① Drücken Sie mehrfach die Taste , bis die Schrift "CLIMA LUX™" blinkt -> "-> **nur bei blinkender Schrift ist der Parameter aktiv und einstellbar.**

② Zum EINLASS von Dampf in die Kammer (**STEAM.Maxi™**) drücken Sie die Taste mehrmals,

bis die gewünschte Feuchtigkeit erreicht wird (blaue LED - von 10% bis 100%).

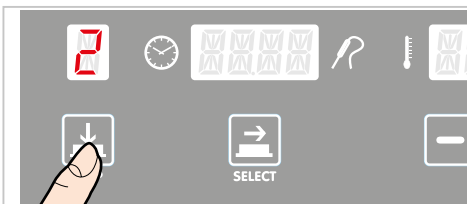
## MANUELLER WASSEREINLASS



① Die Taste bis zum ertönen des akustischen

Signals drücken: **50 Sekunden** lang wird manuell Wasser eingelassen. So wird eine gewünschte Menge Dampf zur Gärung des Brotes und ähnlichen Produkten produziert.

## AUSWAHL UND EINGABE DER FOLGENDEN SCHRITTE (WAHLFREI)



Der Übergang von einem SCHRITT zum nächsten wird automatisch vom Gerät verwaltet.

Das Garen erfordert nicht unbedingt alle neun verfügbaren Schritte (STEP): Stellen Sie nur die Schritte ein, die nötig sind.

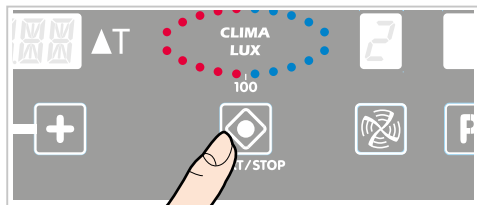
Zum Einstellen von Schritt 2:


① Drücken Sie die Taste .

② Auf dem Bildschirm erscheint die Nummer "2". Stellen Sie anschließend die einzelnen Parameter (Dauer, Temperatur, usw....), wie in den vorherigen Abschnitten beschrieben, ein. Wenn nötig, gehen Sie genauso vor für die Auswahl und die Einstellung der folgenden Schritte vor.





## START / UNTERBRECHUNG / GARWIEDERHOLUNG - AUSSCHALTEN DES OFENS



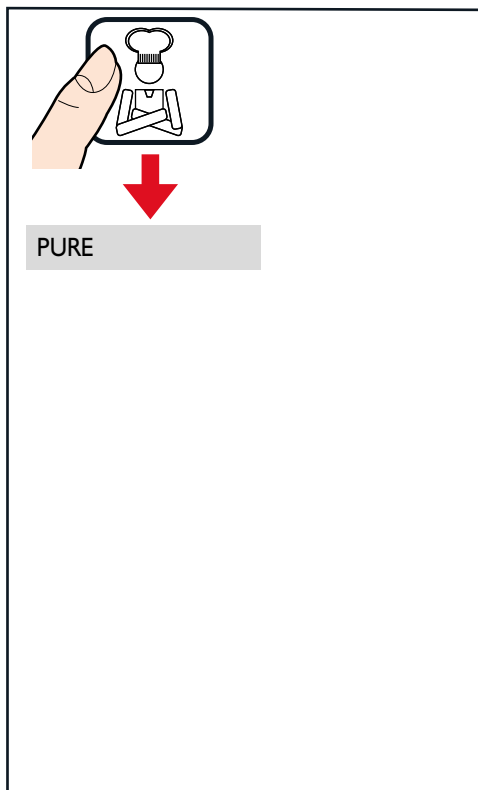
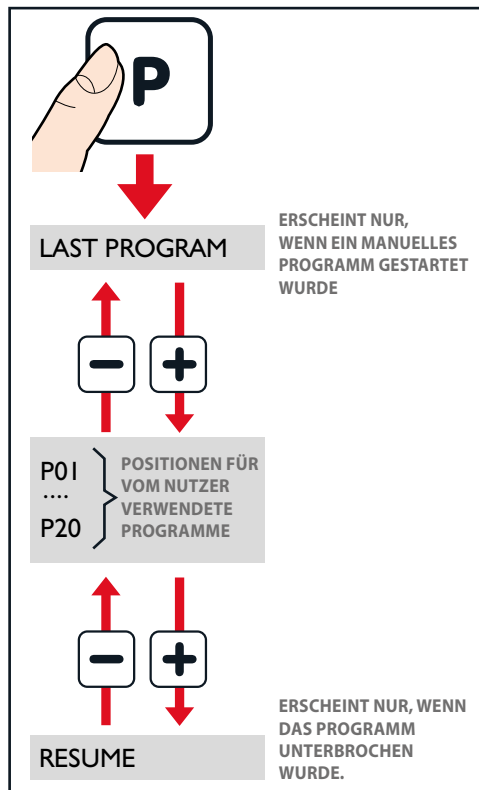
Nachdem die Gärparameter eingestellt wurden, drücken Sie die Taste  zum Start der Gärung: Zur Unterbrechung drücken Sie erneut die gleiche Taste.

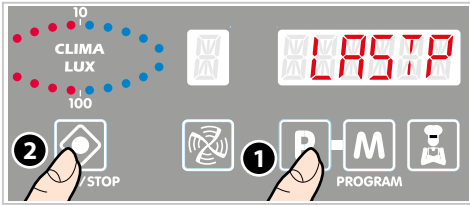
Nach Abschluss des Gärzyklus stößt der an den Gärschrank angeschlossene Ofen ein akustisches Signal 15 Sekunden lang aus. Das Display blinkt und die LED "START / STOP" bleibt 45 Sekunden lang an.

Wenn während dieser Phase:


- 1) die Taste  gedrückt wird -> Der Gärschrank startet automatisch erneut mit den gleichen eingestellten Parameter des soeben abgeschlossenen Gärvorgangs.
- 2) die Taste  gedrückt wird-> Der Gärschrank schaltet aus und die für den Vorgang eingestellten Parameter zur Gärung werden NICHT gespeichert;
- 3) keine Taste gedrückt wird -> Der Gärschrank schaltet aus und die für den Vorgang eingestellten Parameter zur Gärung werden NICHT gespeichert;

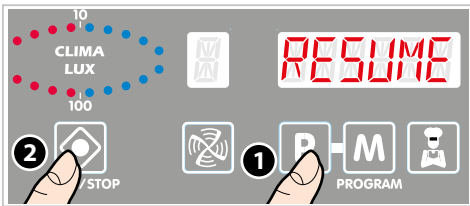
## PROGRAMMIERTE Funktion




**LAST PROGRAM (WIEDERHOLUNG EINES AUSGEFÜHRTEN GÄRPROZESSES)**

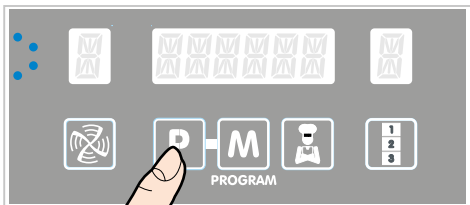
Diese Funktion ermöglicht es, komplett den zuletzt ausgeführten Gärprozess zu wiederholen (nur bei manueller Funktion).

- 1 Beim Abschluss des ausgeführten Gärzyklus, die Taste **P** drücken -> auf dem Bildschirm "82" erscheint "LAST PROGRAM".
- 2 Drücken Sie die Taste  -> der zuletzt ausgeführte Gärzyklus startet wieder.

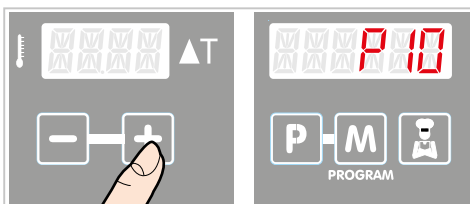
**RESUME (WIEDERAUFNAHME DES UNTERBROCHENEN GÄRPROGRAMMS)**



Diese Funktion nimmt bei einer vorzeitigen Unterbrechung des Gärprogramms (manuell/programmiert) das Programm genau an dem Punkt wieder auf, an dem es stehen geblieben ist. Dabei werden die gleichen eingestellten Parameter beibehalten.

- 1 Die Taste **P** drücken, bis auf dem Display "8" "RESUME" erscheint.
- 2 Drücken Sie die Taste : Der zuletzt ausgeführte Gärzyklus startet wieder.

**P01->P20 (SPEICHERUNG DES GÄRPROGRAMMS)****Zugang zum Programmiermenü**

Öffnen Sie das Programmiermenü. Drücken Sie dazu die Taste **P**.

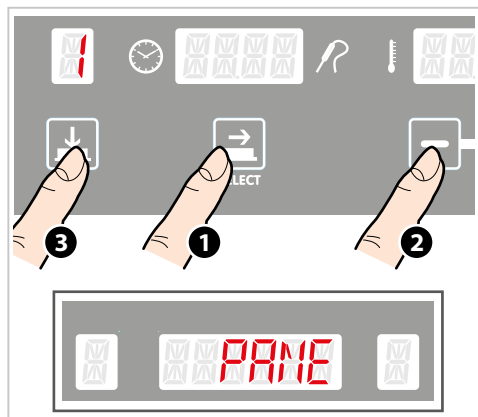
**Zuweisung der Programmposition**

Drücken Sie mehrfach die Tasten   und wählen Sie die Position von P01 bis P20 aus, in der Sie das Programm speichern möchten.

Die ausgewählte Position wird im Bildschirm "8" ausgewählt.



## Eingabe eines Programmnamens



- 1 Drücken Sie .
- 2 Verwenden Sie die Tasten , um den 1. gewünschten Buchstaben des Namens einzugeben. Drücken Sie **erneut** und verwenden Sie die Tasten , um den 2. Buchstaben einzugeben. Wiederholen Sie diesen Vorgang für die nächsten Buchstaben (bis max. 50 Buchstaben).
- 3 Um die Eingabe der Buchstaben abzuschließen, drücken Sie die Taste und kontrollieren Sie:
  - ob das Geschriebene **richtig** ist. Drücken Sie dann die Taste um auf die Einstellung der Gärparameter zuzugreifen.
  - ob das Geschriebene **falsch** ist. Drücken Sie in diesem Fall **erneut** die Taste um die Buchstaben richtig einzugeben.

## Einstellung der Gärparameter eines Programms

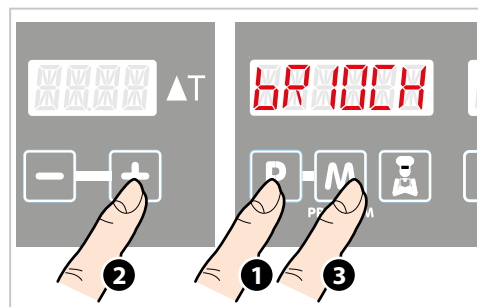
Stellen Sie die Programmparameter zur Gärung, wie detailliert in Kapitel "Manuelle Funktion" beschrieben, ein.

## Speicherung des eingestellten Programms



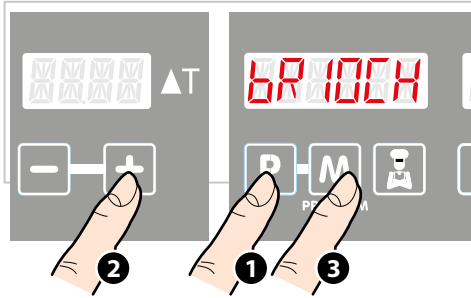
Halten Sie die Taste gedrückt, bis ein verlängerter "Beep"-Ton ertönt. Jetzt ist das eingestellte Programm gespeichert.

## VERÄNDERUNG DER PARAMETER DES SCHON EINGESTELLTEN PROGRAMMS.



- 1 Drücken Sie die Taste .
- 2 Öffnen Sie mit den Tasten am Bildschirm das Programm, das Sie verändern möchten.
- 3 Stellen Sie die Programmparameter, wie detailliert in Kapitel "Manuelle Funktion" beschrieben, ein.
- 4 Halten Sie die Taste gedrückt, bis ein verlängerter "Beep"-Ton ertönt. Jetzt sind die neu eingestellten Parameter gespeichert.

## VERÄNDERUNG DER PARAMETER DES SCHON EINGESTELLTEN PROGRAMMS.



- ❶ Drücken Sie die Taste **P**.
- ❷ Öffnen Sie mit den Tasten **-** **+** am Bildschirm das Programm, das Sie verändern möchten.
- ❸ Stellen Sie die Programmparameter, wie detailliert in Kapitel "Manuelle Funktion" beschrieben, ein.
- ❹ Halten Sie die Taste **M** gedrückt, bis ein verlängerter "Beep"-Ton ertönt. Jetzt sind die neu eingestellten Parameter gespeichert.

## PURE (EINSTELLUNG FÜR DAS WASSERFILTERSYSTEM)

Die Funktion PURE ermöglicht es Ihnen, das versteckte Menü zu öffnen. Über dieses Menü ist es möglich, die Einstellung für das Antikalk-Wasserfiltersystem zu regeln (Umkehrosmose-Set mit "UNOX.Pure-RO" Pumpe oder "UNOX.Pure" Filter).

- ❶ Drücken Sie die Taste
  - ❷ Drücken Sie die Taste **-** **+**, bis auf dem Bildschirm "82 die Schrift "PURE" erscheint.
  - ❸ Drücken Sie die Taste
  - ❹ Mit den Tasten **-** **+** können Sie die Parameter END, PIN und HRD abscrollen.
  - ❺ Drücken Sie
- wenn am Bildschirm ein Parameter (END, PIN oder HDR) angezeigt wird. Dann startet die Einstellung. Nachdem Sie einen der Parameter geöffnet haben, drücken Sie
- oder warten Sie 5 Sekunden, um zurückzugehen.

### HRD (Härte)

Die Wasserhärte in französischen Härtegraden ist einstellbar und wird mit dem gelieferten Set gemessen.

### END

Es werden die Liter angezeigt, die fehlen, bevor der Filter gewechselt werden muss. Die Anzahl der Liter werden nur angezeigt und können nicht verändert werden.

Wenn die Anzahl der verbleibenden Liter Null erreicht, erscheint auf dem Bildschirm die Warnmeldung "WPURE".

Wenn diese Warnmeldung erscheint:

A) Filter austauschen und einen neuen PIN, der auf der Verpackung steht, eingeben, um die Zählung der Liter zu starten.

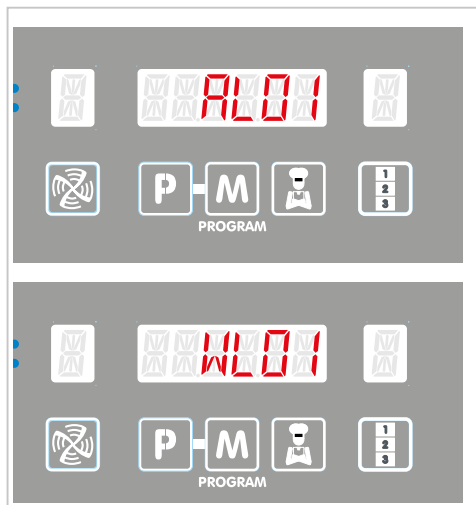
B) ein falscher PIN wird eingegeben: somit wird die Zählung der Liter deaktiviert.

### PIN

Mit Hilfe der Tasten **-** **+** den PIN des Filters eingeben (auf der Verpackung), um die Literzählung zu aktivieren. Wenn Sie die Taste **M** drücken, wird der eingegebene Code gespeichert. Wenn ein falscher PIN eingegeben wird, erscheint die Schrift "ERROR" und die Literzählfunktion wird deaktiviert.



## Datenübertragung Ofen-Nutzer (nur Mod. XL1005 - XEBPC-16EU-D - XEBPL-16EU-D Dynamic)



Eventuelle Alarm- / und Warnmeldungen der Gär-schränke XL415 werden auf dem Bildschirm des ange-schlossenen Ofens angezeigt.

- Die Warnmeldungen (**WARNING**) weisen auf Fehl-funktionen hin, ermöglichen jedoch auch mit be-grenzten Funktionen den Betrieb der Geräte.

Wenn Sie die Taste **P** auf dem Bedienfeld des Ofens drücken, wird die Warnliste GELÖSCHT.

- Die Alarmmeldungen (**ALLARM**) weisen auf Situa-tionen hin, die die Funktion des Geräts verhindern. Es muss daher angehalten werden (STOPP).

Bei mehreren ALLARM-/WARNING meldungen, können Sie diese mit der Taste START/STOP scrollen.

Bildschirm	Beschreibung	Auswirkung	Problemlösung
<b>AL - ALARME GÄRSCHRANK</b>			
AL01	Alarm Kammerfühler	Der Gärschrank hält jede Funktion an und lässt die folgenden Einstel-lungen am Bildschirm nicht zu.	Kontaktieren Sie den technischen Kunden-dienst.
AL02	Alarm Datenverlust	Der Gärschrank hält jede Funktion an und lässt die folgenden Einstel-lungen am Bildschirm nicht zu.	
AL03	Fehlende 230 V Stromver-sorgung an der Platine des Gär-schranks	Der Gärschrank hält jede Funktion an und lässt die folgenden Einstel-lungen am Bildschirm nicht zu.	Das Versorgungskabel des Gär-schranks kontrol-lieren

Bildschirm	Beschreibung	Auswirkung	Problemlösung
<b>WL - WARNUNG GÄRSCHRANK</b>			
WL01	Fehler Feuchtigkeitsfühler	Der Gärschrank funktioniert weiter. Die automatische Feuchtigkeitsre-gelung kann jedoch nicht verwen-det werden.	Kontaktieren Sie den technischen Kunden-dienst.
WL02	Fehler Kartentemperatur	Der Gärschrank funktioniert weiter.	
WL03	Fehler Fühler Raum der Wider-stände		

## Ordentliche Wartung



Die Vorgänge der ordentlichen Wartung werden durchgeführt:

- nachdem das Strom- und Wasserversorgungsgerät gelöst wurde;
- nachdem die geeigneten persönlichen Schutzausrüstungen angezogen wurden (z.B. Handschuhe, usw...).

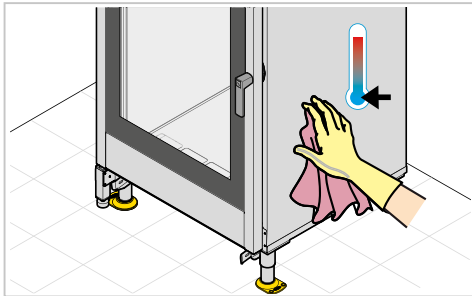
Reinigen Sie täglich das Gerät, um das geeignete Hygiene-Niveau zu halten und um zu verhindern, dass Stahl altert oder korrodiert.



Für die Reinigung Folgendes NICHT verwenden:

- reibende oder pulverförmige Reinigungsmittel;
- aggressive oder beschädigende Reinigungsmittel (z.B. Chlorsäure / Salzsäure oder Schwefelsäure);
- schabende oder spitze Gegenstände (z. B. reibende Schwämme, Spachteln, Stahlbürsten, usw...);
- Wasserstrahlen

### Externe Stahloberflächen, Dichtung der Gärungskammer



**Warten, bis die Oberflächen abgekühlt sind.**

Verwenden Sie ausschließlich ein feuchtes, in Seifenwasser getauchtes Tuch. Mit Wasser sorgfältig abspülen.

Ansonsten von UNOX empfohlene Reinigungsmittel verwenden. Andere Produkte können Schäden verursachen. Dann verfällt die Garantie. Zur Verwendung siehe Anweisung der Reinigungsmittelhersteller.

### Kristallglas-Innenscheibe der Tür

**Abwarten, bis die Fenster abgekühlt sind.**

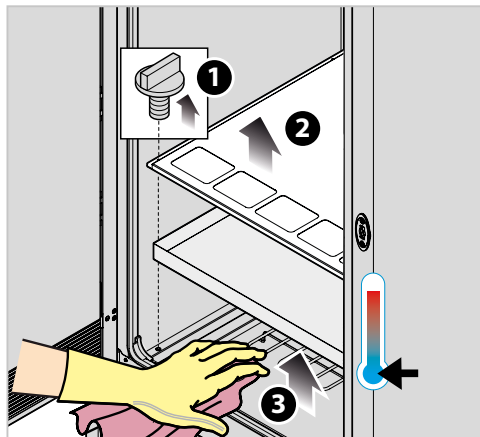
Nur ein feuchtes, in Seifenwasser oder spezielles Reinigungsmittel für Scheiben getränktes Tuch verwenden. Sorgfältig abspülen und trocknen.

### Kunststoffoberflächen und Bedienfeld

Verwenden Sie lediglich ein sehr weiches Tuch und eine sehr geringe Menge an Reinigungsprodukten für delikate Oberflächen.



## Gärungskammer



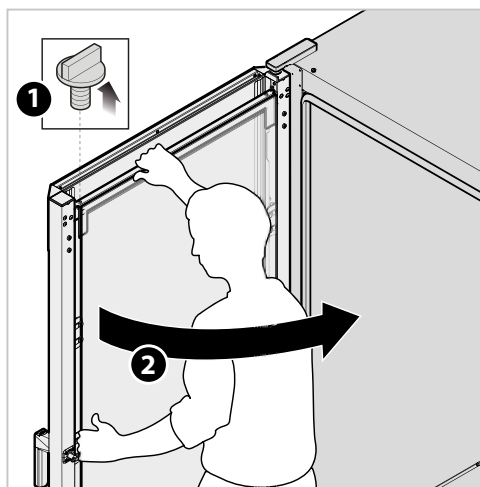
Zur Reinigung der Gärungskammer gehen Sie wie folgt vor:

- Schalten Sie den Gärschrank ein und stellen Sie die Temperatur auf 40°C; beim Modell XL1005 der muss der Dampf auf 100% gestellt werden **STEAM.Maxi™**).
- Lassen Sie den Gärschrank 10 Minuten lang laufen;
- Warten Sie, bis die Oberflächen abgekühlt sind und mit einem weichen Tuch reinigen;
- Gut mit Wasser abspülen und die Reste entfernen.

Zum Erleichtern der Reinigung der Kammer, das Becken mit dem Deckel, wie in der Abbildung entfernen, **nachdem der Widerstand abgekühlt ist.**

Mit Seifenwasser oder speziellen Reinigern reinigen. **Nicht in der Spülmaschine waschen.**

## Innen- und Außenscheibe der Tür

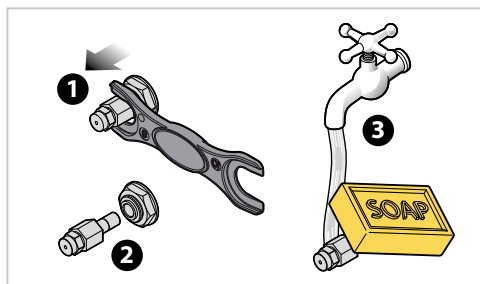


Nur ein feuchtes, in Seifenwasser oder spezielles Reinigungsmittel für Scheiben getränktes Tuch verwenden.

Sorgfältig abspülen und trocknen.

Wenn Sie eine genauere Reinigung durchführen müssen, können Sie die Innenscheibe wie in der Abbildung angegeben öffnen.

## Reinigung der Spritzdüse (nur Mod. XL1005 - XEBPC-16EU-D - XEBPL-16EU-D *Dynamic*)



Dabei die Spritzdüse herausziehen und mit Seifenwasser reinigen und anschließend abspülen.

Wenn nötig, entkalken. Dazu diese einige Stunden lang in lauwarmen Essig eintauchen: anschließend abspülen und wieder in den Sitz einsetzen.

**Zum Reinigen keine aggressiven Reinigungsmittel, Säuren oder chemische Entkalker verwenden!**

## Stillstandszeit

Während der Stillstandszeit kontrollieren Sie, dass die folgenden Vorsichtsmaßnahmen durchgeführt wurden:

- Das Strom- und Wasserversorgungsgerät lösen;
- Sie sollten alle Stahloberflächen mit einem weichen Tuch abwischen, das in Vaselineöl eingetaucht ist;

Beim ersten erneuten Gebrauch:

- Reinigen Sie das Gerät akkurat (siehe Kapitel "**Ordentliche Wartung**" auf Seite 35);
- Das Strom- und Wasserversorgungsgerät anschließen;
- Kontrollieren Sie das Gerät erst, bevor Sie es verwenden.



**Es wird empfohlen, sich zu versichern, dass das Gerät sich in einem perfekten Gebrauchs- und Sicherheitszustand befindet. Daher sollte einmal im Jahr die Wartung und die Kontrolle vom befugten Kundendienst durchgeführt werden.**

## Entsorgung

In Übereinstimmung mit Artikel 3 der Gesetzesverordnung Nr. 49 der „WEEE Richtlinie über Elektro- und Elektronik-Altgeräte“ von 2014.



Das WEEE-Symbol einer durchgestrichenen Abfalltonne auf Rädern mit einem schwarzen Balken darunter zeigt, dass das Produkt nach dem 13. August 2005 in den Verkehr gebracht wurde und am Ende seines Lebenszyklus nicht mit dem normalen Müll, sondern separat entsorgt werden muss.

Alle Geräte bestehen zu mehr als 90 % aus wiederverwertbaren metallischen Werkstoffen (rostfreier Edelstahl, Eisen, Aluminium, Zinkblech, Kupfer, etc.).

Entfernen Sie vor der Entsorgung des Geräts das Stromkabel und schließen Sie die Tür oder andere Öffnungen (wenn vorhanden).

Am Ende seines Lebenszyklus muss das Produktmanagement beachtet werden um etwaige negative Einflüsse auf die Umwelt zu reduzieren und die Effizienz der Ressourcen zu verbessern. Dies geschieht unter Anwendung der Prinzipien des „Wer Abfall verursacht, zahlt“, Prävention, Vorbereitung zur Wiederverwendung, Recycling und Aufbereitung. Eine illegale oder nicht sachgemäße Entsorgung des Geräts zieht Strafen nach der aktuellen Gesetzgebung nach sich.

### Informationen zur Entsorgung in Italien

In Italien müssen alle WEEE-Geräte folgendermaßen abgegeben werden:

- in Sammelzentren (auch Öko-Inseln oder Öko-Plattformen genannt)
- bei dem Händler, bei dem die neuen Geräte gekauft werden; diese sind verpflichtet sind, alte Geräte kostenlos anzunehmen („one-in one-out“ Sammlung)

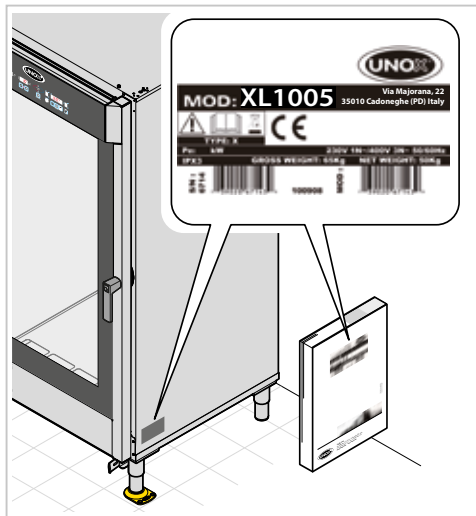
### Informationen zur Entsorgung in Ländern der Europäischen Union

Die EU Richtlinie über WEEE-Geräte wird in den verschiedenen Ländern auf unterschiedliche Weise umgesetzt, daher sollten Sie bei Ihrer Lokalbehörde oder Ihrem Händler die sachgemäße Entsorgungsart erfragen.



## Kundendienst

Im Störfall die Strom- und Wasserversorgung abschalten und in der **"Tabelle C"** nach Lösungen suchen.



Wenn keine Lösung in der Tabelle gefunden wird, wenden Sie sich an den technischen Kundendienst von UNOX und geben Sie folgende Daten durch:

- Kaufdatum;
- Daten zum Gerät, auf dem Kenschild ablesbar;
- (nur Modell XL1005 - XEBPC-16EU-D - XEBPL-16EU-D) eventuelle Alarmmeldungen auf dem Bildschirm des Ofens, an dem der Gärschrank angeschlossen ist (siehe Kapitel **"Datenübertragung Ofen-Nutzer (nur Mod. XL1005 - XEBPC-16EU-D - XEBPL-16EU-D Dynamic)"** auf Seite 34).

### Herstellerdaten:

UNOX S.p.A.  
Via Majorana, 22  
35010 Cadoneghe (PD) Italien  
Tel.+39 049 86.57.511 - Fax +39 049 86.57.555  
info@unox.com www.unox.com

## Tabelle C

Störung	Mögliches Problem	Mögliche Lösung	
<b>Wenn ein Gärzyklus gestartet wird und der Gärschrank nicht erhitzt</b>	Der Gärschrank ist nicht an das Stromnetz angeschlossen.	Den Gärschrank an das Stromnetz anschließen.	
	Die Leistungsplatine des Gärchranks ist beschädigt.	Kontaktieren Sie den technischen Kundendienst.	
	Der Widerstand des Gärchranks ist defekt.		
	Die Temperatursonde des Gärchranks ist beschädigt.		
<b>(nur Mod. XL1005) Wenn ein Gärzyklus gestartet wird und der Gärschrank keine Feuchtigkeit produziert</b>	nur Modelle XL1005 XEBPC-16EU-D - XEBPL-16EU-D	Bei der Montage wurde der Gärschrank über das RJ45-Kabel nicht an den Ofen angeschlossen.	Kontaktieren Sie den technischen Kundendienst.
		Das RJ45-Kabel, das den Ofen an den Gärschrank anschließt, ist gelöst oder beschädigt.	
	XEBPC-16EU-D - XEBPL-16EU-D	Der Gärschrank ist nicht an das Wassernetz angeschlossen.	Den Gärschrank an das Wassernetz anschließen.
		Das Elektroventil zur Wasserladung ist beschädigt.	Kontaktieren Sie den technischen Kundendienst.
		Die Leistungsplatine des Gärchranks ist beschädigt.	
Die Feuchtigkeitssonde des Gärchranks ist beschädigt.			

## Zertifikate

---

### EU-Konformitätserklärung für elektrische Geräte

Hersteller: UNOX S.p.A.

Anschrift: Via Majorana, 22 - 35010 Cadoneghe, Padua, Italien

erklärt unter eigener Verantwortung, dass die Produkte

XL1003 - XL1005 - XEBPC-16EU-M - XEBPC-16EU-D - XEBPL-16EU-M - XEBPL-16EU-D

mit der EU-Richtlinie zur elektromagnetischen Kompatibilität LVD 1014/35 konform sind und gemäß den folgenden Normen gebaut wurden:

EN 60335-1: 2014 + A1:2014

EN 60335-2-49: 2003 + A1: 2008 + A1:2012

EN 62233: 2008

der EU-Richtlinie zur elektromagnetischen Kompatibilität 2014/30 sowie den folgenden Standards entsprechen:

EN 55014-1: 2006 + A1: 2009 + A2: 2011

EN 55014-2: 1997 + A1: 2001 + A2: 2008

EN 61000-3-2: 2006 + A1: 2009 + A2: 2009

EN 61000-3-3: 2008

EN 61000-3-11: 2000

EN 61000-3-12: 2011

EN 61000-6-2: 2005

EN 61000-6-3: 2007

## Garantie

---

Die Montage des UNOX-Produkts muss von einer befugten Stelle durchgeführt werden. Das Montagedatum und das Modell des Geräts müssen vom Endkäufer durch eine schriftliche Erklärung oder eine erstellte Montagerechnung des Händlers oder des befugten UNOX-Kundendienstzentrums für die Garantie dokumentiert werden.

Die UNOX-Garantie erkennt die Störungen, die auf Original-Defekte durch schlechte Produktion zurückzuführen sind. Die Defekte durch Transport und schlechte Lagerung und Wartung oder der falsche Gebrauch des Produkts wird nicht abgedeckt. Das gilt auch für eine Montage im Werk, die nicht den technischen Anforderungen von Unox entspricht, wie zum Beispiel der Gebrauch von schmutzigem oder aggressivem Wasser, Gas mit schlechter Qualität oder Strom mit einer nicht geeigneten Leistung oder Spannung.

Die Garantie schließt die Schäden durch Überspannung aus, die durch Veränderungen von unbefugtem oder nicht kompetentem Personal entstanden sind. Das Garantierecht gilt ebenfalls nicht bei Fehlfunktionen durch Kalk-Verkrustungen im Gerät. Außerdem sind die Verschleißkomponenten von der Garantie ausgeschlossen: Dichtungen, Lampen, Fenster, ästhetische Teile der Werkzeuge und Teile, die sich während des Gebrauchs abnutzen.

Das Recht auf Garantieleistungen verfällt im Falle von Schäden durch eine fehlerhafte oder nicht vom befugten Kundendienst durchgeführte Montage.



## INTERNATIONAL

### UNOX S.p.A.

Via Majorana 22 / 35010 Cadoneghe (PD) Italy  
Tel +39 049 8657511 / Fax +39 049 8657555

info@unox.com



INVENTIVE SIMPLIFICATION

## EUROPE

### ITALIA

UNOX S.p.A.  
E-mail: info@unox.it  
Tel.: +39 049 86 57 511

### ČESKÁ REPUBLIKA

UNOX DISTRIBUTION s.r.o.  
E-mail: info.cz@unox.com  
Tel.: +420 241 940 000

### РОССИЯ, ПРИБАЛТИКА И СТРАНЫ СНГ

UNOX РОССИЯ  
E-mail: info.ru@unox.com  
Tel.: +7 (499) 702-00-14

### ESPAÑA

UNOX PROFESIONAL ESPAÑA S.L.  
E-mail: info.es@unox.com  
Tel.: +34 900 82 89 43

### SCANDINAVIAN COUNTRIES

UNOX SCANDINAVIA AB  
E-mail: info.se@unox.com  
Tel.: +46 (0)768 716 422

### UNITED KINGDOM

UNOX UK Ltd.  
E-mail: info@unoxuk.com  
Tel.: +44 1252 851 522

### PORTUGAL

UNOX PORTUGAL  
E-mail: info.pt@unox.com  
Tel.: +351 918 228 787

### DEUTSCHLAND

UNOX DEUTSCHLAND GmbH  
E-mail: info.de@unox.com  
Tel.: +49 2951 98760

### FRANCE, BELGIUM & LUXEMBOURG

UNOX FRANCE s.a.s.  
E-mail: info@unox.fr  
Tel.: +33 4 78 17 35 39

### ÖSTERREICH

UNOX ÖSTERREICH GmbH  
E-mail: bestellung@unox.com  
Tel.: +43 800 880 963

### HRVATSKA

UNOX CROATIA  
E-mail: narudzbe@unox.com  
Tel.: +39 049 86 57 538

### TÜRKİYE

UNOX TURKEY Profesyonel Mutfak  
Ekipmanları Endüstri ve Ticaret Limited Şirketi  
E-mail: info.tr@unox.com  
Tel.: +90 530 176 62 03

### IRELAND

UNOX IRELAND  
E-mail: info.ie@unox.com  
Tel.: +353 (0) 87 32 23 218

### БЪЛГАРИЯ

UNOX BULGARIA  
E-mail: info.bg@unox.com  
Tel.: +359 88 213 378

## ASIA & AFRICA

### MALAYSIA & SINGAPORE

UNOX (ASIA) SDN. BHD  
E-mail: info.asia@unox.com  
Tel.: +603-58797700

### OTHER ASIAN COUNTRIES

UNOX (ASIA) SDN. BHD  
E-mail: info.asia@unox.com  
Tel.: +603-58797700

### PHILIPPINES

UNOX PHILIPPINES  
E-mail: info.asia@unox.com  
Tel.: +63 9173108084

### 대한민국

UNOX KOREA CO. Ltd.  
이메일: info.asia@unox.com  
전화: +82 2 69410351

## AMERICA & OCEANIA

### U.S.A. & CANADA

UNOX Inc.  
E-mail: info.usa@unox.com  
Tel.: +1 800 489 8669

### MEXICO

UNOX MEXICO, S. DE R.L. DE C.V.  
E-mail: info.mx@unox.com  
Tel.: +52 1555 4314 180

### BRAZIL

UNOX BRAZIL  
E-mail: info.br@unox.com  
Tel.: +55 11 98717-8201

### U.A.E.

UNOX MIDDLE EAST DMCC  
E-mail: info.uae@unox.com  
Tel.: +971 55 426 3167

### SOUTH AFRICA

UNOX SOUTH AFRICA  
E-mail: info.sa@unox.com  
Tel.: +27 845 05 52 35

### INDONESIA

UNOX INDONESIA  
E-mail: info.asia@unox.com  
Tel.: +62 81908852999

### 中华人民共和国

UNOX TRADING (SHANGHAI) CO. Ltd.  
电子邮件: info.china@unox.com  
电话: +86 21 56907696

### COLOMBIA

UNOX COLOMBIA  
E-mail: info.co@unox.com  
Tel.: +57 350 65 88 204

### AUSTRALIA

UNOX AUSTRALIA PTY Ltd.  
E-mail: info@unoxaustralia.com.au  
Tel.: +61 3 9876 0803

### NEW ZEALAND

UNOX NEW ZEALAND Ltd.  
E-mail: info@unox.co.nz  
Tel.: +64 (0) 800 76 0803

UNOX.COM | FOLLOW US ON

